

คำนำ

องค์การบริหารส่วนตำบลท่าลาด ได้มีการจัดทำแผนอัตรากำลัง 3 ปี โดยมีโครงสร้างการแบ่งงานและระบบงานที่เหมาะสมไม่ซ้ำ มีการกำหนดตำแหน่ง การจัดอัตรากำลัง โครงสร้างให้เหมาะสมกับอำนาจหน้าที่ขององค์การบริหารส่วนตำบล ตามพระราชบัญญัติสภาตำบลและองค์การบริหารส่วนตำบล พ.ศ. 2537 และตามพระราชบัญญัติกำหนดแผน และขั้นตอนการกระจายอำนาจให้องค์กรปกครองส่วนท้องถิ่น พ.ศ. 2542 และเพื่อให้คณะกรรมการพนักงานส่วนตำบล (ก.อบต.จังหวัด) ตรวจสอบการกำหนดตำแหน่งและการใช้ตำแหน่งพนักงานส่วนตำบลให้เหมาะสมทั้งยังใช้เป็นแนวทางในการดำเนินการวางแผนการใช้อัตรากำลัง การพัฒนาบุคลากรขององค์การบริหารส่วนตำบลท่าลาด ให้เหมาะสมอีกด้วยองค์การบริหารส่วนตำบลท่าลาด จึงได้มีการวางแผนอัตรากำลัง ใช้ประกอบในการจัดสรรงบประมาณและบรรจุแต่งตั้งพนักงานส่วนตำบล เพื่อให้การบริหารงานขององค์การบริหารส่วนตำบลให้เกิดประโยชน์ต่อประชาชน เกิดผลสัมฤทธิ์ต่อภารกิจตามอำนาจหน้าที่ มีประสิทธิภาพ มีความคุ้มค่า สามารถลดขั้นตอนการปฏิบัติงานและมีการลดภารกิจและยุบเลิกหน่วยงานที่ไม่จำเป็นการปฏิบัติภารกิจสามารถตอบสนองความต้องการของประชาชนได้เป็นอย่างดี

องค์การบริหารส่วนตำบลท่าลาด

แผนอัตรากำลัง 3 ปี
ปีงบประมาณ พ.ศ.2558-2560
องค์การบริหารส่วนตำบลท่าลาด

.....
สารบัญ

	หน้า
1. หลักการและเหตุผล	1
2. วัตถุประสงค์	1
3. ขอบเขตและแนวทางในการจัดทำแผนอัตรากำลัง 3 ปี	2
4. สภาพปัญหา ความต้องการของประชาชนในเขตตำบลท่าลาด	2-3
5. ภารกิจ อำนาจหน้าที่ขององค์การบริหารส่วนตำบลท่าลาด	4-6
6. ภารกิจหลัก และภารกิจรอง	6
7. สรุปปัญหาและแนวทางในการบริหารงานบุคคล	7
8. โครงสร้างการกำหนดส่วนราชการ	7-12
9. ภาระค่าใช้จ่ายเกี่ยวกับเงินเดือนและประโยชน์ตอบแทนอื่น	13-14
10. แผนภูมิโครงสร้างการแบ่งส่วนราชการตามแผนอัตรากำลัง 3 ปี	15-19
11. บัญชีแสดงจัดคนลงสู่ตำแหน่งและการกำหนดเลขที่ตำแหน่งในส่วนราชการ	20-21
12. แนวทางการพัฒนาพนักงานส่วนตำบล และลูกจ้าง	22
1. ประกาศคุณธรรม จริยธรรมของพนักงานส่วนตำบล ลูกจ้าง	22
14. คำสั่งแต่งตั้งคณะกรรมการจัดทำแผนอัตรากำลัง 3 ปี ของ อบต.ท่าลาด (พ.ศ.2558-2560)	
15. สำเนาบันทึกการประชุมคณะกรรมการจัดทำแผนอัตรากำลัง 3 ปี (พ.ศ.2558-2560)	

.....

แผนอัตรากำลัง 3 ปี ปิงบประมาณ พ.ศ.2558-2560

องค์การบริหารส่วนตำบลท่าลาด

1. หลักการและเหตุผล

1.1 ตามประกาศคณะกรรมการกลางพนักงานส่วนตำบล (ก.อบต.) เรื่อง มาตรฐานทั่วไปเกี่ยวกับอัตรากำลัง และมาตรฐานของตำแหน่ง ลงวันที่ 22 พฤศจิกายน 2544 ข้อ 5 กำหนดให้คณะกรรมการพนักงานส่วนตำบล (ก.อบต.) กำหนดตำแหน่งพนักงานส่วนตำบลว่าจะมีตำแหน่งใด ระดับใด อยู่ในส่วนราชการใด จำนวนเท่าใด ให้คำนึงถึงภารกิจหน้าที่ความรับผิดชอบ ลักษณะงานที่ต้องปฏิบัติ ความยากและคุณภาพของงาน ปริมาณ ตลอดจนทั้งภาระค่าใช้จ่ายขององค์การบริหารส่วนตำบลที่จะต้องจ่ายในด้านบุคคล โดยให้องค์การบริหารส่วนตำบลจัดทำแผนอัตรากำลังของพนักงานส่วนตำบลเพื่อใช้ในการกำหนดตำแหน่งโดยความเห็นชอบของคณะกรรมการพนักงานส่วนตำบล (ก.อบต.จังหวัด) ทั้งนี้ให้เป็นไปตามหลักเกณฑ์และวิธีการที่คณะกรรมการกลางพนักงานส่วนตำบล (ก.อบต.) กำหนด

1.2 คณะกรรมการกลางพนักงานส่วนตำบล (ก.อบต.) ได้มีมติเห็นชอบประกาศกำหนดการกำหนดตำแหน่งพนักงานส่วนตำบล โดยรัฐมนตรีว่าการกระทรวงมหาดไทยได้ลงนามประกาศ ณ วันที่ 21 สิงหาคม 2545 กำหนดแนวทางให้องค์การบริหารส่วนตำบล จัดทำแผนอัตรากำลังขององค์การบริหารส่วนตำบล เพื่อเป็นกรอบในการกำหนดตำแหน่งและการใช้ตำแหน่งพนักงานส่วนตำบล โดยให้เสนอให้ ก.อบต.จังหวัด พิจารณาให้ความเห็นชอบ โดยได้กำหนดให้องค์การบริหารส่วนตำบล แต่งตั้งคณะกรรมการจัดทำแผนอัตรากำลัง วิเคราะห์อำนาจหน้าที่และภารกิจขององค์การบริหารส่วนตำบล วิเคราะห์ความต้องการกำลังคน วิเคราะห์การวางแผนการใช้กำลังคน จัดทำกรอบอัตรากำลัง และกำหนดหลักเกณฑ์และเงื่อนไขในการกำหนดตำแหน่งพนักงานส่วนตำบลตามแผนอัตรากำลังที่จัดทำขึ้นในครั้งแรก และในการจัดทำแผนอัตรากำลัง 3 ปี 2558-2560 ให้ดำเนินการตามแนวทาง ดังนี้

1.3 จากหลักการและเหตุผลดังกล่าว องค์การบริหารส่วนตำบลท่าลาด จึงได้จัดทำแผนอัตรากำลัง 3 ปี สำหรับปีงบประมาณ พ.ศ. 2558-2560 ขึ้น

2. วัตถุประสงค์

2.1 เพื่อให้องค์การบริหารส่วนตำบลท่าลาด มีโครงสร้างการแบ่งงานและระบบงานที่เหมาะสม ไม่ซ้ำซ้อน

2.2 เพื่อให้องค์การบริหารส่วนตำบลท่าลาด มีการกำหนดตำแหน่งการจัดทำอัตรากำลัง โครงสร้างให้เหมาะสมกับอำนาจหน้าที่ขององค์การบริหารส่วนตำบล ตามพระราชบัญญัติสภาตำบลและองค์การบริหารส่วนตำบล พ.ศ.2537 (แก้ไขเพิ่มเติม ฉบับที่ 6) พ.ศ.2552) และตามพระราชบัญญัติกำหนดแผนและขั้นตอนการกระจายอำนาจให้องค์กรปกครองส่วนท้องถิ่น พ.ศ.2542

2.3 เพื่อให้คณะกรรมการพนักงานส่วนตำบล (ก.อบต.จังหวัด) สามารถตรวจสอบการกำหนดตำแหน่งและการใช้ตำแหน่งพนักงานส่วนตำบลว่าถูกต้องเหมาะสมหรือไม่

2.4 เพื่อเป็นแนวทางในการดำเนินการวางแผนการใช้อัตรากำลัง การพัฒนาบุคลากรขององค์การบริหารส่วนตำบลท่าลาด

2.5 เพื่อให้องค์การบริหารส่วนตำบลท่าลาด สามารถวางแผนอัตรากำลัง ในการบรรจุแต่งตั้งข้าราชการ เพื่อให้การบริหารงานขององค์การบริหารส่วนตำบลเกิดประโยชน์ต่อประชาชน เกิดผลสัมฤทธิ์ต่อภารกิจตามอำนาจหน้าที่ มีประสิทธิภาพ มีความคุ้มค่า สามารถลดขั้นตอนการปฏิบัติงาน และมีการลดภารกิจและยุบเลิกหน่วยงานที่ไม่จำเป็นการปฏิบัติภารกิจสามารถตอบสนองความต้องการของประชาชนได้เป็นอย่างดี

3. ขอบเขตและแนวทางในการจัดทำแผนอัตรากำลัง 3 ปี

ตามที่คณะกรรมการจัดทำแผนอัตรากำลังขององค์การบริหารท่าลาด ซึ่งมีนายกองค์การบริหารส่วนตำบลท่าลาด เป็นประธาน ปลัดองค์การบริหารส่วนตำบล เป็นกรรมการ หัวหน้าส่วนราชการเป็นกรรมการ และมีข้าราชการจำนวน 1 คน เป็นกรรมการและเลขานุการ จัดทำแผนอัตรากำลัง 3 ปี โดยให้มีขอบเขตเนื้อหาครอบคลุมในเรื่องต่าง ๆ ดังต่อไปนี้

3.1 วิเคราะห์ภารกิจ อำนาจหน้าที่ความรับผิดชอบขององค์การบริหารส่วนตำบลท่าลาด ตามพระราชบัญญัติสภาตำบลและองค์การบริหารส่วนตำบล พ.ศ.2537 และตามพระราชบัญญัติกำหนดแผนและขั้นตอนการกระจายอำนาจให้แก่องค์กรปกครองส่วนท้องถิ่น พ.ศ.2542 ตลอดจนกฎหมายอื่น ให้สอดคล้องกับแผนพัฒนาเศรษฐกิจและสังคมแห่งชาติ แผนพัฒนาจังหวัด แผนพัฒนาอำเภอ แผนพัฒนาตำบล นโยบายของรัฐบาล และสภาพปัญหาของตำบลท่าลาด

3.2 กำหนดโครงสร้างการแบ่งส่วนราชการภายในและการจัดระบบงาน เพื่อรองรับภารกิจตามอำนาจหน้าที่ความรับผิดชอบ ให้สามารถแก้ปัญหาของตำบลท่าลาดได้อย่างมีประสิทธิภาพ

3.3 กำหนดตำแหน่งในสายงานต่าง ๆ จำนวนตำแหน่ง และระดับตำแหน่งให้เหมาะสมกับภาระหน้าที่ความรับผิดชอบ ปริมาณงานและคุณภาพของงาน รวมทั้งสร้างความก้าวหน้าในสายอาชีพของกลุ่มงานต่าง ๆ

3.4 จัดทำกรอบอัตรากำลัง 3 ปี โดยภาระค่าใช้จ่ายด้านการบริหารงานบุคคลต้องไม่เกินร้อยละ 40 ของงบประมาณรายจ่าย

3.5 ให้พนักงานส่วนตำบลทุกคน ได้รับการพัฒนาความรู้ความสามารถอย่างน้อยปีละ 1 ครั้ง

4. สภาพปัญหาของพื้นที่และความต้องการของประชาชน

เพื่อให้การวางแผนการจัดทำแผนอัตรากำลัง 3 ปี ขององค์การบริหารส่วนตำบลท่าลาด มีความครบถ้วน สามารถดำเนินการตามอำนาจหน้าที่ได้อย่างมีประสิทธิภาพ จึงวิเคราะห์สภาพปัญหาในเขตพื้นที่ขององค์การบริหารส่วนตำบล ว่ามีปัญหอะไรและความจำเป็นพื้นฐานและความต้องการของประชาชนในเขตพื้นที่ที่สำคัญ ดังนี้

สภาพปัญหาของเขตพื้นที่ที่รับผิดชอบและความต้องการของประชาชน โดยแบ่งออกเป็นด้านต่าง ๆ ดังนี้

สภาพปัญหา

1. ปัญหาโครงสร้างพื้นฐาน

- 1 การคมนาคมไม่สะดวก
- 2 ไฟฟ้าสาธารณะไม่ทั่วถึง

2. ปัญหาด้านเศรษฐกิจ

- 1.ปัญหาการขาดความรู้และโอกาสในการประกอบอาชีพ
- 2.ปัญหาการขาดการรวมกลุ่มอาชีพ
- 3.ความรู้ทางด้านเทคโนโลยี การพัฒนาการเกษตร
- 4.ราคาผลผลิตทางการเกษตรตกต่ำ

3. ปัญหาด้านสังคม

1. ปัญหาการแพร่ระบาดของยาเสพติด
2. ปัญหาผู้สูงอายุถูกทอดทิ้ง
3. ปัญหาการว่างงาน

4. ปัญหาด้านการเมืองการบริหาร

1. การเข้าสู่ตำแหน่งยังเป็นระบบอุปถัมภ์
2. การศึกษาน้อย

5. ปัญหาสาธารณสุข และการอนามัย

1. ปัญหาแหล่งข้อมูลข่าวสารด้านสาธารณสุข และอนามัย
2. ปัญหาการแพร่ระบาดและการป้องกันยุ่งลาย โรคพิษสุนัขบ้า

6. ปัญหาน้ำกิน น้ำใช้ เพื่อการเกษตร

1. การขาดแคลนน้ำสำหรับอุปโภค - บริโภคในฤดูแล้ง
2. ระบบประปาหมู่บ้าน และประปาส่วนภูมิภาคไม่เพียงพอ
3. คลองตื้นเขิน มีวัชพืชขึ้นปกคลุมทำให้การระบายน้ำไม่สะดวก

7. ปัญหาขาดความรู้เพื่อการปรับปรุงคุณภาพชีวิต

1. ปัญหาการขาดแหล่งข้อมูลข่าวสาร
2. การขาดโอกาสในการศึกษาและการศึกษานอกระบบ

8. ปัญหาด้านทรัพยากรธรรมชาติและสิ่งแวดล้อม

1. แนวเขตป่าสาธารณะยังไม่ชัดเจน

9. ปัญหาการบริหาร และการจัดการขององค์การบริหารส่วนตำบล

1. ความเข้มแข็งขององค์กรภาคประชาชน
2. บุคลากรภาคปฏิบัติมีไม่เพียงพอ
3. การประชาสัมพันธ์ข่าวสารของทางราชการไม่ทั่วถึง และขาดประสิทธิภาพ

ความต้องการของประชาชน

1. ความต้องการด้านโครงสร้างพื้นฐาน

- 1.1 ขุดลอกคลอง ,สร้างสะพาน คสล. , วางท่อระบายน้ำ
- 1.2 ติดตั้งไฟฟ้าสาธารณะเพิ่มขึ้น
- 1.3 ปรับปรุงซ่อมแซมถนนลูกรัง หินคลุกและปรับปรุงผิวถนนลาดยาง

2. ความต้องการด้านเศรษฐกิจ

- 2.1 จัดตั้งศูนย์ข้อมูลในการผลิตทางการเกษตร
- 2.2 ฝึกอบรมความรู้ ด้านวิชาการ และการศึกษาดูงาน
- 2.3 สนับสนุนเงินทุนพร้อมอุปกรณ์
- 2.4 ให้ความรู้ทางด้านเทคโนโลยีที่ทันสมัย

3. ความต้องการด้านสังคม

- 3.1 จัดอบรมการแก้ไขปัญหายาเสพติด
- 3.2 การจัดกิจกรรมสำหรับผู้สูงอายุ
- 3.3 แก้ไขปัญหาการว่างงาน

4. ความต้องการด้านการเมืองการบริหาร

- 4.1 รณรงค์ไม่ให้มีการซื้อสิทธิ์ขายเสียง
- 4.2 ให้มีการส่งเสริมแนะแนวจากสถานศึกษาแก่ผู้นำชุมชนให้ได้รับการศึกษาต่อ

4. ความต้องการด้านสาธารณสุข และอนามัย

- 3.1 ฝึกอบรมให้ความรู้ทางโภชนาการอนามัยแม่ และเด็ก
- 3.2 ให้ความรู้ด้านสุขศึกษา

- 3.3 ให้มีการป้องกันและแก้ไขปัญหายาเสพติด กำจัดยุ่งลายและรณรงค์โรคพิษสุนัข
- 3.4 ต้องการดูแลสุขภาพผู้สูงอายุ , เด็ก , สตรี และคนพิการ สงเคราะห์ผู้สูงอายุ
4. **ความต้องการด้านน้ำอุปโภค - บริโภค เพื่อการเกษตร**
 - 4.1 ให้มีการขุดลอกคลองส่งน้ำ และกำจัดวัชพืช
 - 4.2 ให้มีการขยายเขตประปาหมู่บ้านทุกหมู่บ้าน
5. **ความต้องการด้านความรู้ เพื่อการปรับปรุงคุณภาพชีวิต**
 - 5.1 ฝึกอบรมให้ความรู้ด้านอาชีพ มีศูนย์ข้อมูล ห้องสมุดชุมชน
 - 5.2 ให้ความรู้ด้านการจัดศึกษา การศึกษานอกระบบ
 - 5.3 ให้ความรู้เกี่ยวกับการป้องกัน และแก้ไขปัญหายาเสพติดต่างๆ
 - 5.4 ฟื้นฟูและส่งเสริมศิลปวัฒนธรรม และภูมิปัญญาท้องถิ่น
6. **ความต้องการด้านทรัพยากรธรรมชาติและสิ่งแวดล้อม**
 - 6.1 รณรงค์ให้ความรู้ในการไม่ปล่อยน้ำเสียลงแม่น้ำ คลอง
 - 6.2 ฝึกอบรมจัดตั้งเยาวชนด้านการอนุรักษ์ทรัพยากรธรรมชาติและสิ่งแวดล้อม
 - 6.3 ขุดลอกคลองที่ตื้นเขิน และกำจัดวัชพืช
7. **ความต้องการด้านการบริหาร และจัดการขององค์การบริหารส่วนตำบล**
 - 7.1 จัดประชุมประชาคมสร้างความเข้มแข็งให้กับองค์กรภาคประชาชน กลุ่มสตรี, กลุ่มอาสาอื่นๆ
 - 7.2 จัดหาบุคลากรให้เพียงพอในการปฏิบัติงาน

5. ภารกิจ อำนาจหน้าที่ขององค์การบริหารส่วนตำบล

การพัฒนาท้องถิ่นขององค์การบริหารส่วนตำบลท่าลาด นั้น เป็นการสร้างความเข้มแข็งของชุมชนในการร่วมคิดร่วมแก้ไขปัญหาหาร่วมสร้างร่วมจัดทำส่งเสริมความเข้มแข็งของชุมชน ในเขตพื้นที่ขององค์การบริหารส่วนตำบลท่าลาด ให้มีส่วนร่วมในการพัฒนาท้องถิ่น ในทุกด้าน การพัฒนาองค์การบริหารส่วนตำบลท่าลาดจะสมบูรณ์ได้ จำเป็นต้องอาศัยความร่วมมือของชุมชน ในพื้นที่เกิดความตระหนักร่วมกันแก้ไขปัญหาและความเข้าใจในแนวทางแก้ไขปัญหากันอย่างจริงจัง องค์การบริหารส่วนตำบลท่าลาด ยังได้เน้นให้คนเป็นศูนย์กลางของการพัฒนาในทุกกลุ่มทุกวัยของประชากร นอกจากนั้นยังได้ เน้นการส่งเสริม และสนับสนุนให้การศึกษาเด็กก่อนวัยเรียน และพัฒนาเยาวชนให้พร้อมที่จะเป็นบุคลากรที่มีคุณภาพโดยยึดกรอบแนวทางในการจัดระเบียบการศึกษา ส่วนด้านพัฒนาอาชีพ นั้น จะเน้นพัฒนาเศรษฐกิจชุมชนพึ่งตนเองในท้องถิ่น และยังจัดให้ตั้งเศรษฐกิจแบบพอเพียงโดยส่วนรวม

การวิเคราะห์ภารกิจ อำนาจหน้าที่ขององค์การบริหารส่วนตำบล ตามพระราชบัญญัติสภาตำบล และองค์การบริหารส่วนตำบล พ.ศ.2537 และตามพระราชบัญญัติกำหนดแผนและขั้นตอนการกระจายอำนาจให้องค์กรปกครองส่วนท้องถิ่น พ.ศ.2542 และรวบรวมกฎหมายอื่นของ อบต. ใช้เทคนิคSwotเข้ามาช่วย ทั้งนี้ เพื่อให้ทราบว่าองค์การบริหารส่วนตำบล มีอำนาจหน้าที่ที่จะเข้าไปดำเนินการแก้ไขปัญหาในเขตพื้นที่ให้ตรงกับความต้องการของประชาชนได้อย่างไร โดยวิเคราะห์จุดแข็ง จุดอ่อน โอกาส ภัยคุกคาม ในการดำเนินการตามภารกิจตามหลัก SWOT องค์การบริหารส่วนตำบลท่าลาด กำหนดวิธีการดำเนินการตามภารกิจสอดคล้องกับแผนพัฒนาเศรษฐกิจและสังคมแห่งชาติ แผนพัฒนาจังหวัด แผนพัฒนาอำเภอ แผนพัฒนาตำบล นโยบายของรัฐบาล และนโยบายของผู้บริหารท้องถิ่น ทั้งนี้สามารถวิเคราะห์ภารกิจให้ตรงกับสภาพปัญหา โดยสามารถกำหนดแบ่งภารกิจได้ เป็น 7 ด้าน ซึ่งภารกิจดังกล่าวถูกกำหนดอยู่ในพระราชบัญญัติสภาตำบลและองค์การบริหารส่วนตำบล พ.ศ.2537 และตามพระราชบัญญัติกำหนดแผนและขั้นตอนการกระจายอำนาจให้องค์กรปกครองส่วนท้องถิ่น พ.ศ.2542 ดังนี้

5.1 ด้านโครงสร้างพื้นฐาน มีภารกิจที่เกี่ยวข้องดังนี้

- (1) จัดให้มีและบำรุงรักษาทางน้ำและทางบก (มาตรา 67 (1))
- (2) ให้มีน้ำเพื่อการอุปโภค บริโภค และการเกษตร (มาตรา 68(1))
- (3) ให้มีและบำรุงการไฟฟ้าหรือแสงสว่างโดยวิธีอื่น (มาตรา 68(2))
- (4) ให้มีและบำรุงรักษาทางระบายน้ำ (มาตรา 68(3))
- (5) การสาธารณสุข ปลูกและการก่อสร้างอื่นๆ (มาตรา 16(4))
- (6) การสาธารณสุข (มาตรา 16(5))

5.2 ด้านส่งเสริมคุณภาพชีวิต มีภารกิจที่เกี่ยวข้อง ดังนี้

- (1) การจัดการศึกษา
- (2) การจัดให้มีโรงพยาบาลส่งเสริมสุขภาพชุมชนตำบล
- (3) ส่งเสริมการพัฒนาสตรี เด็ก เยาวชน ผู้สูงอายุ และผู้พิการ (มาตรา 67(6))
- (4) ป้องกันโรคและระงับโรคติดต่อ (มาตรา 67(3))
- (5) ให้มีและบำรุงสถานที่ประชุม การกีฬาการพักผ่อนหย่อนใจและสวนสาธารณะ (มาตรา 68(4))
- (6) การสังคมสงเคราะห์ และการพัฒนาคุณภาพชีวิตเด็ก สตรี คนชรา และผู้ด้อยโอกาส (มาตรา 16(10))
- (7) การปรับปรุงแหล่งชุมชนแออัดและการจัดการเกี่ยวกับที่อยู่อาศัย (มาตรา 16(2))
- (8) การส่งเสริมประชาธิปไตย ความเสมอภาค และสิทธิเสรีภาพของประชาชน (มาตรา 16(5))
- (9) การสาธารณสุข การอนามัยครอบครัวและการรักษาพยาบาล (มาตรา 16(19))

5.3 ด้านการจัดระเบียบชุมชน สังคม และการรักษาความสงบเรียบร้อย มีภารกิจที่เกี่ยวข้อง ดังนี้

- (1) การส่งเสริมประชาธิปไตย
- (2) การป้องกันและบรรเทาสาธารณภัย (มาตรา 67(4))
- (3) การคุ้มครองดูแลและรักษาทรัพย์สินอันเป็นสาธารณสมบัติของแผ่นดิน (มาตรา 68(8))
- (4) การผังเมือง (มาตรา 68(13))
- (5) จัดให้มีที่จอดรถ (มาตรา 16(3))
- (6) การรักษาความสะอาดและความเป็นระเบียบเรียบร้อยของบ้านเมือง (มาตรา 16(17))
- (7) การควบคุมอาคาร (มาตรา 16(28))

5.4 ด้านการวางแผน การส่งเสริมการลงทุน พาณิชยกรรมและการท่องเที่ยว ภารกิจที่เกี่ยวข้อง

ดังนี้

- (1) ส่งเสริมให้มีอุตสาหกรรมในครอบครัว (มาตรา 68(6))
- (2) ให้มีและส่งเสริมกลุ่มเกษตรกร และกิจการสหกรณ์ (มาตรา 68(5))
- (3) บำรุงและส่งเสริมการประกอบอาชีพของราษฎร (มาตรา 68(7))
- (4) ให้มีตลาด (มาตรา 68(10))
- (5) การท่องเที่ยว (มาตรา 68(12))
- (6) กิจการเกี่ยวกับการพาณิชย์ (มาตรา 68(11))

- (7) การส่งเสริม การฝึกและประกอบอาชีพ (มาตรา 16(6))
- (8) การพาณิชย์กรรมและการส่งเสริมการลงทุน (มาตรา 16(7))

5.5 ด้านการบริหารจัดการและการอนุรักษ์ทรัพยากรธรรมชาติและสิ่งแวดล้อมมีภารกิจที่เกี่ยวข้อง ดังนี้

- (1) คุ้มครอง ดูแล และบำรุงรักษาทรัพยากรธรรมชาติและสิ่งแวดล้อม (มาตรา 67(7))
- (2) รักษาความสะอาดของถนน ทางน้ำ ทางเดิน และที่สาธารณะ รวมทั้งกำจัดมูลฝอยและสิ่งปฏิกูล (มาตรา 67(2))
- (3) การจัดการสิ่งแวดล้อมและมลพิษต่างๆ (มาตรา 17 (12))

5.6 ด้านการศาสนา ศิลปะวัฒนธรรม จารีตประเพณี และภูมิปัญญาท้องถิ่น มีภารกิจที่เกี่ยวข้อง ดังนี้

- (1) บำรุงรักษาศิลปะ จารีตประเพณี ภูมิปัญญาท้องถิ่น และวัฒนธรรมอันดีของท้องถิ่น (มาตรา 67(8))
- (2) ส่งเสริมการศึกษา ศาสนา และวัฒนธรรม (มาตรา 67(5))
- (3) การจัดการศึกษา (มาตรา 16(9))
- (4) การส่งเสริมการศึกษา จารีตประเพณี และวัฒนธรรมอันดีงามของท้องถิ่น (มาตรา 17(18))

5.7 ด้านการบริหารจัดการและการสนับสนุนการปฏิบัติภารกิจของส่วนราชการและองค์กรปกครองส่วนท้องถิ่น มีภารกิจที่เกี่ยวข้อง ดังนี้

- (1) สนับสนุนสภาตำบลและองค์กรปกครองส่วนท้องถิ่นอื่นในการพัฒนาท้องถิ่น (มาตรา 45(3))
- (2) ปฏิบัติหน้าที่อื่นตามที่ทางราชการมอบหมายโดยจัดสรรงบประมาณหรือบุคลากรให้ตามความจำเป็นและสมควร (มาตรา 67(9))
- (3) ส่งเสริมการมีส่วนร่วมของราษฎร ในการมีมาตรการป้องกัน (มาตรา 16(16))
- (4) การประสานและให้ความร่วมมือในการปฏิบัติหน้าที่ขององค์กรปกครองส่วนท้องถิ่น (มาตรา 17(3))
- (5) การสร้างและบำรุงรักษาทางบกและทางน้ำที่เชื่อมต่อระหว่างองค์กรปกครองส่วนท้องถิ่นอื่น (มาตรา 17(16))

ภารกิจทั้ง 7 ด้านตามที่กฎหมายกำหนดให้อำนาจองค์การบริหารส่วนตำบลสามารถจะแก้ไขปัญหาขององค์การบริหารส่วนตำบลท่าลาด ได้เป็นอย่างดี มีประสิทธิภาพและประสิทธิผล โดยคำนึงถึงความต้องการของประชาชนในเขตพื้นที่ประกอบด้วยการดำเนินการขององค์การบริหารส่วนตำบลต้องสอดคล้องกับแผนพัฒนาเศรษฐกิจและสังคมแห่งชาติ แผนพัฒนาจังหวัด แผนพัฒนาอำเภอ แผนพัฒนาตำบล นโยบายของรัฐบาล และนโยบายของ ผู้บริหารขององค์การบริหารส่วนตำบลเป็นสำคัญ

หมายเหตุ : มาตรา 67,68 หมายถึง พ.ร.บ.สภาตำบลและองค์การบริหารส่วนตำบล พ.ศ.2543
มาตรา 16,17 และ 45 หมายถึง พ.ร.บ.กำหนดแผนและขั้นตอนกระจายอำนาจให้แก่
องค์กรปกครองส่วนท้องถิ่น พ.ศ.2542 และแก้ไขเพิ่มเติมจนถึงปัจจุบัน

6. ภารกิจหลักและภารกิจรองที่องค์การบริหารส่วนตำบลจะดำเนินการ

ภารกิจหลัก

1. ด้านการปรับปรุงโครงสร้างพื้นฐาน
2. ด้านการส่งเสริมคุณภาพชีวิต

3. ด้านการจัดระเบียบชุมชน สังคม และการรักษาความสงบเรียบร้อย
4. ด้านการอนุรักษ์ทรัพยากรธรรมชาติและสิ่งแวดล้อม
5. ด้านการพัฒนาการเมืองและการบริหาร
6. ด้านการส่งเสริมการศึกษา
7. ด้านการป้องกันและบรรเทาสาธารณภัย

ภารกิจรอง

1. การฟื้นฟูวัฒนธรรมและส่งเสริมประเพณี
2. การสนับสนุนและส่งเสริมศักยภาพกลุ่มอาชีพ
3. การส่งเสริมการเกษตรและการประกอบอาชีพทางการเกษตร
4. สนับสนุนอุตสาหกรรมในครัวเรือน

7.สรุปปัญหา และแนวทางในการกำหนดโครงสร้างส่วนราชการและแผนอัตรากำลัง

องค์การบริหารส่วนตำบลท่าลาด คณะกรรมการกลางพนักงานส่วนตำบล (ก.อบต.) กำหนดให้เป็นขนาดกลาง โดยกำหนดโครงสร้างการแบ่งส่วนราชการออกเป็น 4 ส่วน ได้แก่ ส่วนสำนักงานปลัดองค์การบริหารส่วนตำบล กองคลัง ส่วนโยธา และส่วนการศึกษา ศาสนาและวัฒนธรรม เนื่องจากมีบางภารกิจที่มีงานเพิ่มมากขึ้นจึงมีความจำเป็นต้องกำหนดกรอบอัตรากำลังขึ้นใหม่ โดยให้สอดคล้องกับภารกิจและอำนาจหน้าที่ สามารถแก้ไขปัญหาขององค์การบริหารส่วนตำบล ได้อย่างมีประสิทธิภาพยิ่งขึ้น

8. โครงสร้างการกำหนดส่วนราชการ

จากการที่องค์การบริหารส่วนตำบลท่าลาด ได้กำหนดภารกิจหลักและภารกิจรองที่จะดำเนินการดังที่กล่าวมาแล้ว ดังนั้น องค์การบริหารส่วนตำบลท่าลาด ต้องกำหนดตำแหน่งของพนักงานส่วนตำบลให้ตรงกับภารกิจดังกล่าว ภายในระยะเวลา 3 ปี จึงกำหนดส่วนราชการ และโครงสร้างส่วนราชการขององค์การบริหารส่วนตำบล ดังนี้

8.1 โครงสร้างตามแผนอัตรากำลัง องค์การบริหารส่วนตำบลท่าลาด

โครงสร้างตามแผนอัตรากำลังปัจจุบัน	โครงสร้างตามแผนอัตรากำลังใหม่	หมายเหตุ
<p>1. <u>สำนักงานปลัด อบต.</u></p> <p>1.1 งานบริหารงานทั่วไป</p> <p>1.2 งานนโยบายและแผน</p> <p>1.3 งานป้องกันและบรรเทาสาธารณภัย</p> <p>1.4 งานกิจการสภา</p> <p>1.5 งานสวัสดิการและพัฒนาชุมชน</p>	<p>1. <u>สำนักงานปลัด อบต.</u></p> <p>1.1 <u>งานบริหารงานทั่วไป</u></p> <ul style="list-style-type: none"> - งานสารบรรณ - งานบริหารงานบุคคล - งานเลือกตั้งและทะเบียนข้อมูล - งานตรวจสอบภายใน <p>1.2 <u>งานนโยบายและแผน</u></p> <ul style="list-style-type: none"> - งานนโยบายและแผน - งานวิชาการ - งานข้อมูลและประชาสัมพันธ์ - งานงบประมาณ - งานข้อบัญญัติและระเบียบ <p>1.3 <u>งานกฎหมายและคดี</u></p> <ul style="list-style-type: none"> - งานกฎหมายและคดี - งานร้องเรียนร้องทุกข์และอุทธรณ์ <p>1.4 <u>งานป้องกันและบรรเทาสาธารณภัย</u></p> <ul style="list-style-type: none"> - งานอำนวยความสะดวก - งานป้องกัน - งานฟื้นฟู <p>1.5 <u>งานกิจการสภา อบต.</u></p> <ul style="list-style-type: none"> - งานระเบียบข้อบังคับประชุม - งานประชุม - งานอำนวยความสะดวกและประสานงาน <p>1.6 <u>งานสวัสดิการ พัฒนาชุมชน</u></p> <ul style="list-style-type: none"> - งานสงเคราะห์เด็ก สตรี คนชราและผู้พิการ - งานข้อมูล - งานฝึกอบรมอาชีพ - งานพัฒนาศักยภาพกลุ่ม - งานส่งเสริมทุนกลุ่มอาชีพ 	

โครงสร้างตามแผนอัตรากำลังปัจจุบัน	โครงสร้างตามแผนอัตรากำลังใหม่	หมายเหตุ
<p>2. กองคลัง</p> <p>2.1งานการเงิน</p> <p>2.2งานบัญชี</p> <p>2.3งานทะเบียนทรัพย์สินและพัสดุ</p> <p>2.4งานพัฒนาและจัดเก็บรายได้</p> <p>3.กองช่าง</p> <p>3.1งานก่อสร้าง</p> <p>3.2งานออกแบบและควบคุมอาคาร</p> <p>3.3งานประสานสาธารณูปโภค</p> <p>3.4งานผังเมือง</p>	<p>2. กองคลัง</p> <p><u>2.1 งานการเงิน</u></p> <ul style="list-style-type: none"> - งานการเงิน - งานรับเงินเบิกจ่ายเงิน - งานจัดทำฎีกาเบิกจ่ายเงิน - งานเก็บรักษาเงิน <p><u>2.2 งานบัญชี</u></p> <ul style="list-style-type: none"> - งานการบัญชี - งานทะเบียนและคุมเบิกจ่ายเงิน - งานงบการเงินและงบทดลอง - งานแสดงฐานะทางการเงิน <p><u>2.3 งานพัฒนาและจัดเก็บรายได้</u></p> <ul style="list-style-type: none"> - งานภาษีอากร ค่าธรรมเนียม และค่าเช่า - งานพัฒนารายได้ <p><u>2.4 งานทะเบียนทรัพย์สินและพัสดุ</u></p> <ul style="list-style-type: none"> - งานทะเบียนทรัพย์สินและแผนที่ภาษี - งานพัสดุ - งานทะเบียนเบิกจ่ายพัสดุครุภัณฑ์ <p>3. กองช่าง</p> <p><u>3.1 งานก่อสร้าง</u></p> <ul style="list-style-type: none"> - งานก่อสร้างและบูรณะถนน - งานก่อสร้างสะพาน เขื่อน - งานข้อมูลก่อสร้าง <p><u>3.2 งานออกแบบและควบคุมอาคาร</u></p> <ul style="list-style-type: none"> - งานประเมินราคา - งานควบคุมการก่อสร้างอาคาร - งานออกแบบและบริการข้อมูล <p><u>3.3 งานสาธารณูปโภค</u></p> <ul style="list-style-type: none"> - งานประสานกิจการประปา - งานไฟฟ้าสาธารณะ - งานระบายน้ำ <p><u>3.4 งานผังเมือง</u></p> <ul style="list-style-type: none"> - งานสำรวจและและแผนที่ - งานวางผังพัฒนาเมือง - งานควบคุมทางผังเมือง 	

โครงสร้างตามแผนอัตรากำลังปัจจุบัน	โครงสร้างตามแผนอัตรากำลังใหม่	หมายเหตุ
<p>4.กองการศึกษา ศาสนาและวัฒนธรรม</p> <p>4.1งานบริหารการศึกษา</p> <p>4.2งานส่งเสริมการศึกษา ศาสนาและวัฒนธรรม</p>	<p>4. กองการศึกษา ศาสนาและวัฒนธรรม</p> <p><u>4.1.งานบริหารการศึกษา</u></p> <p><u>งานกิจการโรงเรียน</u></p> <ul style="list-style-type: none">- งานข้อมูล- งานประสานกิจกรรม- งานส่งเสริมการศึกษา <p><u>งานศูนย์พัฒนาเด็กเล็ก</u></p> <ul style="list-style-type: none">- งานข้อมูลพัฒนาการเด็กเล็ก- งานวิชาการและส่งเสริมพัฒนาการเด็ก- งานกิจกรรมพัฒนาเด็กเล็ก- งานติดตามและประเมินผล <p><u>4.2งานส่งเสริมศาสนาและวัฒนธรรม</u></p> <ul style="list-style-type: none">- งานข้อมูล- งานประสานกิจกรรม- งานส่งเสริม- งานติดตามและประเมินผล	

8.2 เมื่อองค์การบริหารส่วนตำบลท่าลาด ได้ทำการวิเคราะห์ภารกิจและปริมาณงาน และได้จัดทำกรอบโครงสร้างอัตรากำลังใหม่แล้ว ได้ทำการวิเคราะห์เพื่อประมาณการใช้อัตรากำลังพนักงานส่วนตำบลในอนาคตว่าในระยะเวลา 3 ปี (ปีงบประมาณ 2558 – 2560) จะใช้จำนวนพนักงานส่วนตำบลจำนวนเท่าใด จึงจะเหมาะสมกับภารกิจและปริมาณงาน และเพื่อให้คุ้มค่าต่อการใช้จ่ายงบประมาณขององค์การบริหารส่วนตำบลท่าลาด ทั้งนี้ เพื่อให้การบริหารงานขององค์การบริหารส่วนตำบลท่าลาดเป็นไปอย่างมีประสิทธิภาพ ประสิทธิผล โดยนำผลการวิเคราะห์ตำแหน่งมากรอกข้อมูล ลงในแผนอัตรากำลัง 3 ปี ได้ ดังนี้

8.2 การวิเคราะห์กำหนดตำแหน่ง

ตามข้อ 8.1 องค์การบริหารส่วนตำบลท่าลาด ได้วิเคราะห์กำหนดตำแหน่งของภารกิจที่ดำเนินการเสร็จเรียบร้อยแล้วและสามารถนำผลการวิเคราะห์ตำแหน่งกรอกข้อมูลในแผนอัตรากำลัง 3 ปี ได้ดังนี้

แผนอัตรากำลัง 3 ปี ระหว่าง ปี พ.ศ. 2558-2560

ส่วนราชการ	กรอบอัตรากำลังเดิม	กรอบอัตรากำลังใหม่			เพิ่ม / ลด			หมายเหตุ
		2558	2559	2560	2558	2559	2560	
ปลัด อบต. (นักบริหารงาน อบต.8)	1	1	1	1	-	-	-	
รองปลัด อบต. (นักบริหารงาน อบต.7)	1	1	1	1	-	-	-	
สำนักงานปลัด								
หัวหน้าสำนักปลัด (นักบริหารงานทั่วไป 7)	1	1	1	1	-	-	-	
เจ้าหน้าที่วิเคราะห์นโยบายและแผน 3-5/6 ว	1	1	1	1	-	-	-	
บุคลากร 3-5/6 ว	1	1	1	1	-	-	-	
จพง.ธุรการ 2-4/5/6 ว	1	1	1	1	-	-	-	
นักพัฒนาชุมชน 3-5/6 ว/7ว	-	-	1	1	-	+1	-	ปรับปรุงขยายระดับตำแหน่งใหม่
จพง.ป้องกันและบรรเทาสาธารณภัย 2-4/5	1	1	1	1	-	-	-	
พนักงานจ้าง								
ผู้ช่วยบุคลากร	-	1	1	1	-	-	-	
ผู้ช่วย จนท.วิเคราะห์นโยบายและแผน	-	1	1	1	-	-	-	
คนงานทั่วไป (ปฏิบัติงานธุรการ)	1	1	1	1	-	-	-	
คนงานทั่วไป (ปฏิบัติงานพัฒนาชุมชน)	1	1	1	1	-	-	-	
คนงานทั่วไป (ปฏิบัติงานป้องกันฯ)	1	1	1	1	-	-	-	
คนงานทั่วไป (ประจำรถบรรทุกน้ำฯ)	2	2	2	2	-	-	-	
คนงานทั่วไป (พนักงานขับรถบรรทุกน้ำฯ)	1	1	1	1	-	-	-	
คนงานทั่วไป (พนักงานขับรถยนต์)	1	1	1	1	-	-	-	
คนงานทั่วไป (นักการภารโรง)	1	1	1	1	-	-	-	
คนงานทั่วไป (ยาม)	1	1	1	1	-	-	-	
กองคลัง								
ผู้อำนวยการกองคลัง (นักบริหารงานคลัง 7)	1	1	1	1	-	-	-	
จพง.การเงินและบัญชี 2-4/5/6 ว	1	1	1	1	-	-	-	
นักวิชาการจัดเก็บรายได้ 3-5/6 ว	1	1	1	1	-	-	-	
จนท.พัสดุ 1-3/4	1	1	1	1	-	-	-	
พนักงานจ้าง								
ผู้ช่วยนักวิชาการพัสดุ	1	-	1	1	-	-	-	
คนงานทั่วไป (ปฏิบัติงานการเงินฯ)	1	1	1	1	-	-	-	
กองช่าง								
ผู้อำนวยการกองช่าง (นักบริหารงานช่าง 7)	1	1	1	1	-	-	-	
นายช่างโยธา 2-4/5	1	1	1	1	-	-	-	
นายช่างไฟฟ้า 2-4/5	1	1	1	1	-	-	-	
ลูกจ้างประจำ								
พนักงานสูบน้ำ	1	1	1	1	-	-	-	
พนักงานจ้าง								
คนงานทั่วไป (ปฏิบัติงานธุรการ)	1	1	1	1	-	-	-	
คนงานทั่วไป (ปฏิบัติงานช่วยช่างไฟฟ้า)	1	1	1	1	-	-	-	
คนงานทั่วไป (ปฏิบัติงานประปา)	1	1	2	2	-	-	-	

8.2 การวิเคราะห์กำหนดตำแหน่ง (ต่อ)

ตามข้อ 8.1 องค์การบริหารส่วนตำบลท่าลาด ได้วิเคราะห์กำหนดตำแหน่งของภารกิจที่ดำเนินการเสร็จเรียบร้อยแล้ว และสามารถนำผลการวิเคราะห์ตำแหน่งกรอกข้อมูลในแผนอัตรากำลัง 3 ปี ได้ดังนี้

แผนอัตรากำลัง 3ปี ระหว่าง ปี พ.ศ. 2558-2560

ส่วนราชการ	กรอบ อัตรากำลัง เดิม	กรอบอัตรากำลังใหม่			เพิ่ม / ลด			หมายเหตุ
		2558	2559	2560	2558	2559	2560	
กองการศึกษา ศาสนาและวัฒนธรรม								
ผู้อำนวยการกองการศึกษา (นักบริหารการศึกษา 7)	1	1	1	1	-	-	-	
นักวิชาการศึกษา 3-5/6 ว	1	1	1	1	-	-	-	
จพง.ธุรการ 2-4/5	1	1	1	1	-	-	-	
ครู	1	1	1	1	-	-	-	
ครูผู้ดูแลเด็ก	4	4	4	4	-	-	-	
<u>พนักงานจ้าง</u>							-	
ผู้ดูแลเด็ก	3	4	4	4	-	-	-	
รวม	39	41	44	44	-	+1	-	

คู่มือ Excel

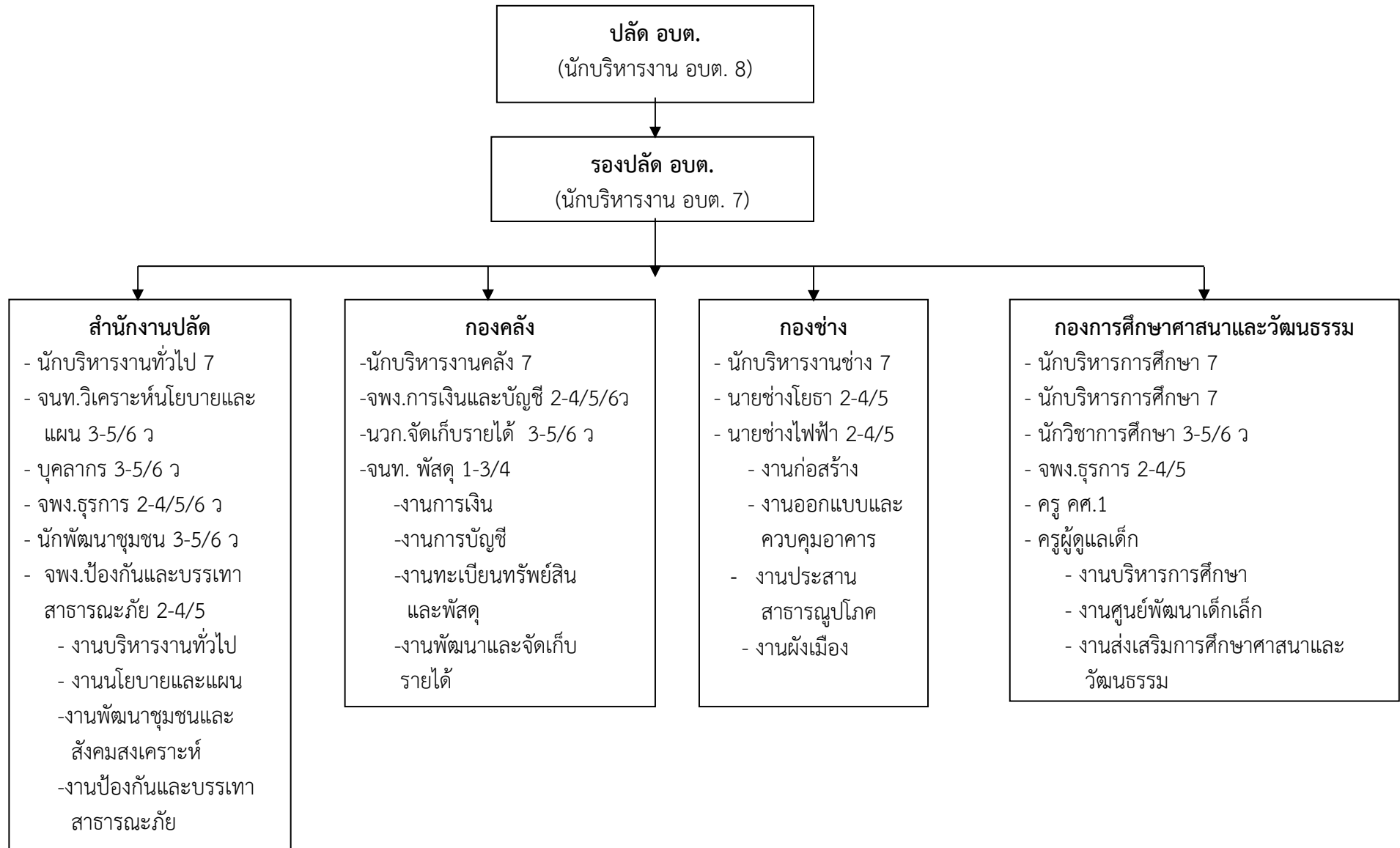
9.ภาระค่าใช้จ่ายเกี่ยวกับเงินเดือนและประโยชน์ตอบแทนอื่น (ต่อ)

การวิเคราะห์กำหนดอัตราค่าจ้างเพิ่มของพนักงานส่วนตำบล องค์การบริหารส่วนตำบลท่าลาด

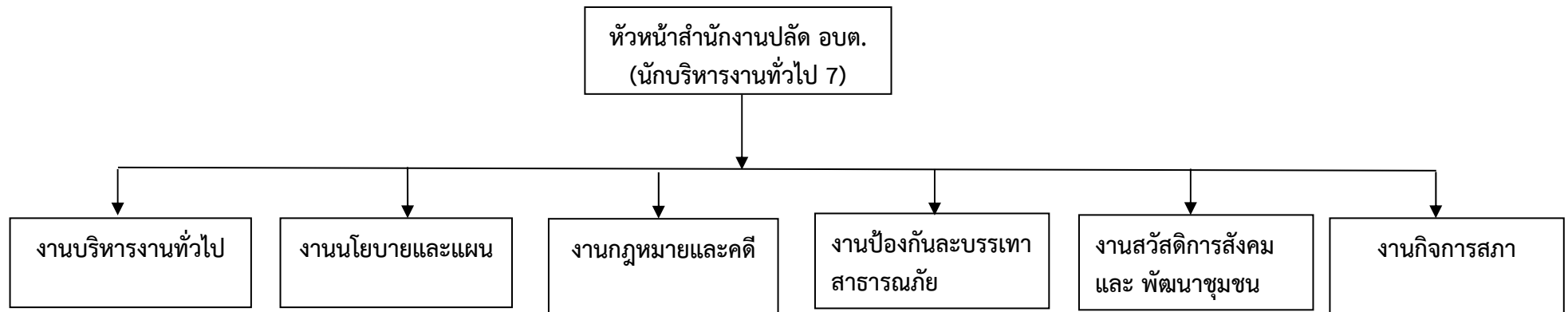
ดูใน Excel

10.แผนภูมิโครงสร้างการแบ่งส่วนราชการตามแผนอัตรากำลัง 3 ปี พ.ศ.2558-2560

โครงสร้างส่วนราชการของ อบต.ท่าลาด



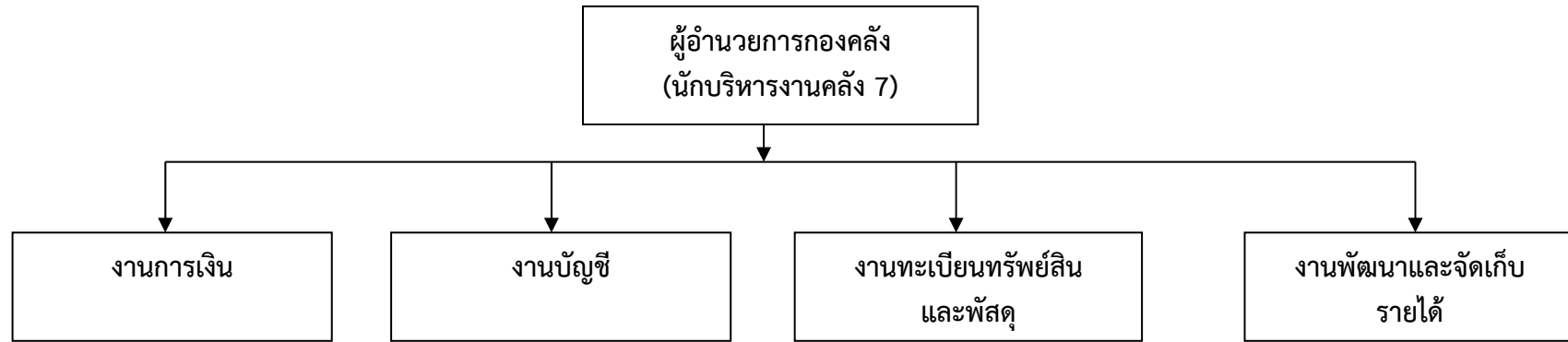
โครงสร้างของสำนักงานปลัด อบต.



- นักบริหารงานทั่วไป 7
- เจ้าหน้าที่วิเคราะห์นโยบายและแผน 3-5/6ว
- บุคลากร 3-5/6ว
- นักพัฒนาชุมชน 3-5/6ว
- เจ้าพนักงานธุรการ 2-4/5/6ว
- เจ้าพนักงานป้องกันและบรรเทาสาธารณภัย 2-4/5

ระดับ	7	6ว	5	4	3	2	1	ลูกจ้างประจำ	พนักงานจ้าง
จำนวน	1	3	1	-	1	-	-	-	11

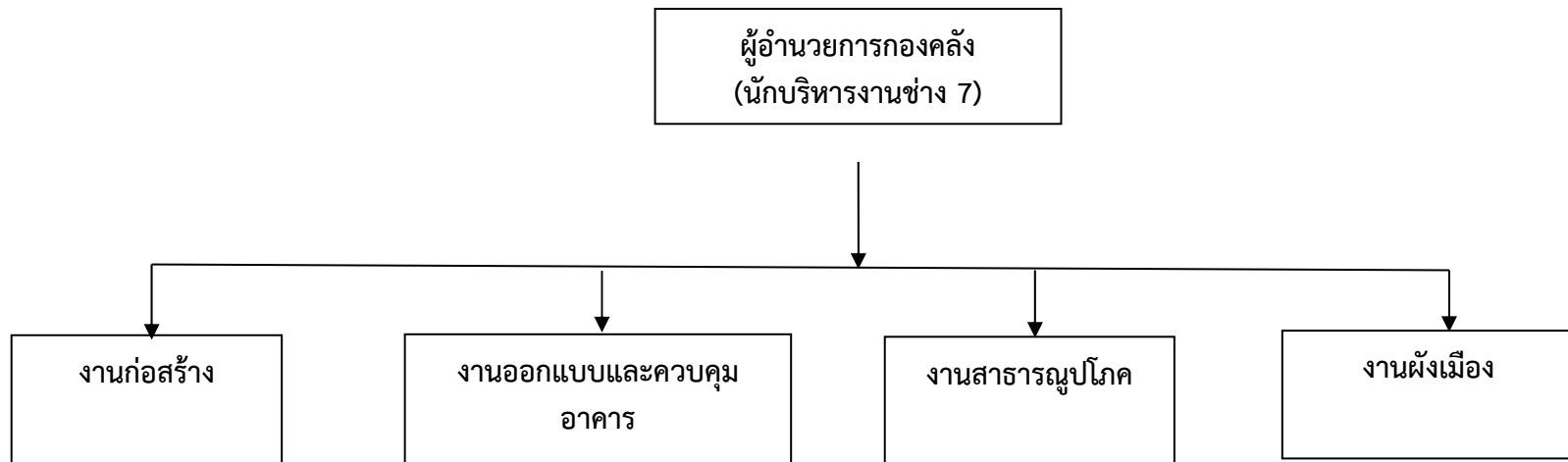
โครงสร้างกองคลัง



- นักบริหารงานคลัง 7
- เจ้าพนักงานการเงินและบัญชี 2-4/5/6ว
- นักวิชาการจัดเก็บรายได้ 3-5/6ว
- เจ้าหน้าที่พัสดุ 1-3/4

ระดับ	7	6ว	5	4	3	2	1	ลูกจ้างประจำ	พนักงานจ้าง
จำนวน	1	1	1	-	-	-	1	-	1

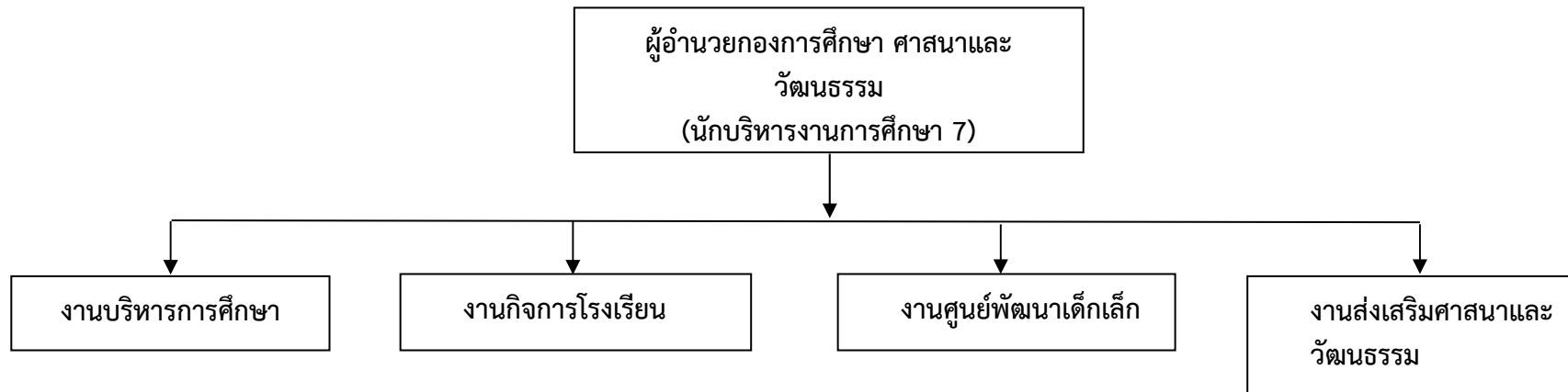
โครงสร้างกองช่าง



- นักบริหารงานช่าง 7
- นายช่างโยธา 2-4/5
- นายช่างไฟฟ้า 2-4/5
- พนักงานสูบน้ำ (ลูกจ้างประจำถ่ายโอน)

ระดับ	7	6ว	5	4	3	2	1	ลูกจ้างประจำ
จำนวน	1	-	-	2	-	-	-	1

โครงสร้างกองการศึกษา ศาสนาและวัฒนธรรม



- นักบริหารการศึกษา 7
- นักวิชาการศึกษา 3-5/6ว
- เจ้าพนักงานธุรการ 2-4/5
- ครู คศ.1
- ครูผู้ดูแลเด็ก

ระดับ	7	5	4	3	2	1	คศ.1	ครู ผช.	ลูกจ้างประจำ	พนักงานจ้าง
จำนวน	1	2	-	-	-	-	1	4	-	3

11 บัญชีแสดงจัดคนลงสู่ตำแหน่งและการกำหนดเลขที่ตำแหน่งในส่วนราชการ

ที่	ชื่อ-สกุล	คุณวุฒิการศึกษา	กรอบอัตรากำลังเดิม			กรอบอัตรากำลังใหม่				เงินเดือน	เงิน
			เลขที่ตำแหน่ง	ตำแหน่ง	ระดับ	เลขที่ตำแหน่ง	ตำแหน่ง	ระดับ			
สำนักปลัด											
1	นายอัสวัชชัย อยู่สุข	ป.โท	00-0101-001	นักบริหารงาน อบต.	8	00-0101-001	นักบริหารงาน อบต.	8	31,900		
2	นายรัชพงษ์ ปาณะพันธงค์	ป.โท	00-0101-002	นักบริหารงาน อบต.	7	00-0101-002	นักบริหารงาน อบต.	7	31,340		
3	ว่าง	-	01-0102-001	นักบริหารงานทั่วไป	7	01-0102-001	นักบริหารงานทั่วไป	7	-		
4	นางสาววัชรินทร์ ภูลาธา	ป.ตรี	01-0201-001	เจ้าหน้าที่วิเคราะห์นโยบายฯ	5	01-0201-001	เจ้าหน้าที่วิเคราะห์นโยบายฯ	5	18,950		
5	นางสาวเกศมณี สมสะอาด	ป.โท	01-0704-001	นักพัฒนาชุมชน	6ว	01-0704-001	นักพัฒนาชุมชน	6ว	21,620		
6	นางทรรณทองศรี	ป.ตรี	01-0208-001	บุคลากร	4	01-0208-001	บุคลากร	4	18,480		
7	นายจักรวาล ครอบบุญ	ปวส.	01-0222-001	จพง.ป้องกันและบรรเทาสาธารณภัย	3	01-0222-001	จพง.ป้องกันและบรรเทาสาธารณภัย	3	13,570		
8	นายระวี วงศ์ใหญ่	ป.ตรี	01-0212-001	เจ้าพนักงานธุรการ	6ว	01-0212-001	เจ้าพนักงานธุรการ	6ว	20,780		
พนักงานจ้าง											
9	นายปิยะศักดิ์ ชาชมพร	ป.ตรี	-	คนงานทั่วไป	-	-	คนงานทั่วไป	-	9,000		
10	นางเยาวลักษณ์ สอนอาจ	ปวช.	-	คนงานทั่วไป	-	-	คนงานทั่วไป	-	9,000		
11	นายสมาน อาตจันทร์	ป.6	-	คนงานทั่วไป	-	-	คนงานทั่วไป	-	9,000		
12	นายวินัย โลมาสี	ม.6	-	คนงานทั่วไป	-	-	คนงานทั่วไป	-	9,000		
13	นายเข็มพร อ่อนสี	ม.6	-	คนงานทั่วไป	-	-	คนงานทั่วไป	-	9,000		
14	นายนิเวศน์ วรรณรีโก	ม.6	-	คนงานทั่วไป	-	-	คนงานทั่วไป	-	9,000		
15	นางทองใส ประดับจันทร์	ม.6	-	คนงานทั่วไป	-	-	คนงานทั่วไป	-	9,000		
16	นางสาวชนาธิภา มาลาสาย	ม.6	-	คนงานทั่วไป	-	-	คนงานทั่วไป	-	9,000		
17	นายคงฤทธิ ศรีนอคำ	ปวส.	-	คนงานทั่วไป	-	-	คนงานทั่วไป	-	9,000		
กองคลัง											
18	นางรัชชานันท์ มนต์ธีระบุตร	ป.ตรี	04-0103-001	นักบริหารงานคลัง	7	04-0103-001	นักบริหารงานคลัง	7	23,550		
19	นางนริสา ธานี	ป.ตรี	04-0306-001	จพง.การเงินและบัญชี	6ว	04-0306-001	จพง.การเงินและบัญชี	6ว	19,970		
20	นางสาวกวิณิดา จำปาจันทร์	ป.ตรี	04-0310-001	นักวิชาการจัดเก็บรายได้	4	04-0310-001	นักวิชาการจัดเก็บรายได้	4	17,270		
21	นางสาวธนภรณ์ สุปัญญ	ป.ตรี	04-0312-001	จนท.พัสดุ	1	04-0312-001	จนท.พัสดุ	1	9,440		
พนักงานจ้าง											
22	นางสาวธัญวรัตน์ วงศ์คำเหล่า	ป.ตรี	-	คนงานทั่วไป	-	-	คนงานทั่วไป	-	9,000		

11 บัญชีแสดงจัดคนลงสู่ตำแหน่งและการกำหนดเลขที่ตำแหน่งในส่วนราชการ

ที่	ชื่อ-สกุล	คุณวุฒิการศึกษา	กรอบอัตราเก่าเดิม			กรอบอัตรากำลังใหม่			เงินเดือน	ปี
			เลขที่ตำแหน่ง	ตำแหน่ง	ระดับ	เลขที่ตำแหน่ง	ตำแหน่ง	ระดับ		
ส่วนโยธา										
23	นายปวิณวัชร โคตรคำ	ป.ตรี	05-0104-001	นักบริหารงานช่าง	7	05-0104-001	นักบริหารงานช่าง	7	22,620	
24	นายอมรศักดิ์ บัวจุม	ปวส.	05-0503-001	นายช่างโยธา	4	05-0503-001	นายช่างโยธา	4	16,340	
25	จ.ส.อ นิวัฒน์ ทองลือ	ป.ตรี	05-0523-001	นายช่างไฟฟ้า	4	05-0523-001	นายช่างไฟฟ้า	4	20,690	
ลูกจ้างประจำ										
26	นายมรรณพ ต้นวงศ์ษา	ปวช.	-	พนักงานสูบน้ำ	-	-	พนักงานสูบน้ำ	-	13,310	
พนักงานจ้าง										
27	นายกิติกร เพ็ญสุข	ปวช.	-	คนงานทั่วไป	-	-	คนงานทั่วไป	-	9,000	
28	นายจตุพล รอดคำทวย	ป.6	-	คนงานทั่วไป	-	-	คนงานทั่วไป	-	9,000	
29	นายสรวิทย์ ทิคำแก้ว	ปวส.	-	คนงานทั่วไป	-	-	คนงานทั่วไป	-	9,000	
กองการศึกษา ศาสนาและวัฒนธรรม										
30	นางกุหลาบทิพย์ บัวหอม	ป.โท	08-0108-001	นักบริหารงานการศึกษา	7	08-0108-001	นักบริหารงานการศึกษา	7	23,550	3
31	นางสาวสุพรรณษา ชมภูวิเศษ	ป.ตรี	08-0805-001	นักวิชาการศึกษา	4	08-0805-001	นักวิชาการศึกษา	4	19,410	
32	นางสาวสุพรรณษา ชมภูวิเศษ	ป.ตรี	08-0805-001	นักวิชาการศึกษา	4	08-0805-001	นักวิชาการศึกษา	4	19,410	
33	นางสาวพัชรพร วาณิชย์ศิริ	ป.ตรี	08-0212-001	จพง.ธุรการ	4	08-0212-001	จพง.ธุรการ	4	14,850	
34	นายพิมล จำปาสา	ป.ตรี	34-2-0379	ครูผู้ดูแลเด็ก	คศ.1	34-2-0379	ครูผู้ดูแลเด็ก	คศ.1	17,910	
พนักงานจ้าง										
35	นางสมคิด ศรีนอคำ	ป.ตรี	-	ผู้ช่วยครูผู้ดูแลเด็ก	-	-	ผู้ช่วยครูผู้ดูแลเด็ก	-	11,370	
36	นางทองใส บุญเททิน	ป.ตรี	-	ผู้ช่วยครูผู้ดูแลเด็ก	-	-	ผู้ช่วยครูผู้ดูแลเด็ก	-	11,370	
37	นางรัชนิกร จำปาสา	ป.ตรี	-	ผู้ช่วยครูผู้ดูแลเด็ก	-	-	ผู้ช่วยครูผู้ดูแลเด็ก	-	11,260	
38	นางประไพ ออมโรสง	ป.ตรี	-	ผู้ดูแลเด็ก	-	-	ผู้ดูแลเด็ก	-	9,000	
39	นางสาวอภาวสิ วรพันธ์	ป.ตรี	-	ผู้ดูแลเด็ก	-	-	ผู้ดูแลเด็ก	-	9,000	
40	นางสาวนันทะพร เกาว์ทุมมา	ปวส.	-	ผู้ดูแลเด็ก	-	-	ผู้ดูแลเด็ก	-	9,000	
41	นางสาวปวีณิศา ผลผล	ป.ตรี	-	ผู้ดูแลเด็ก	-	-	ผู้ดูแลเด็ก	-	9,000	

12. แนวทางการพัฒนาพนักงานส่วนตำบล

องค์การบริหารส่วนตำบลท่าลาดได้กำหนดแนวทางการพัฒนาพนักงานส่วนตำบล โดยการจัดทำแผนแม่บทการพัฒนาพนักงานส่วนตำบล เพื่อเพิ่มพูนความรู้ ทักษะ ทักษะคติที่ดี มีคุณธรรมและจริยธรรมอันจะทำให้การปฏิบัติหน้าที่ของพนักงานส่วนตำบล เป็นไปอย่างมีประสิทธิภาพ โดยให้พนักงานส่วนตำบลทุกคน ทุกตำแหน่งได้มีโอกาสที่จะได้รับการพัฒนาภายในช่วงระยะเวลาตามแผนอัตราค่าจ้าง 3 ปี ทั้งนี้ วิธีการพัฒนา อาจใช้วิธีการใดวิธีการหนึ่ง หรือหลายวิธีก็ได้ เช่น การปฐมนิเทศ การฝึกอบรม การศึกษาหรือดูงาน การประชุมเชิงปฏิบัติการ

13. ประกาศคุณธรรม จริยธรรมของพนักงานส่วนตำบล

องค์การบริหารส่วนตำบลท่าลาด ได้ประกาศ คุณธรรม จริยธรรมของข้าราชการ,พนักงาน และลูกจ้างขององค์การบริหารส่วนตำบล เพื่อให้ข้าราชการ,พนักงานและลูกจ้างขององค์การบริหารส่วนตำบล ใช้ยึดเป็นแนวทางการปฏิบัติงาน และเพื่อกำกับความประพฤติของตน ดังนี้

1. พึงดำรงตนให้ตั้งมั่นอยู่ในศีลธรรม ปฏิบัติหน้าที่ด้วยความซื่อสัตย์ สุจริต เสียสละ และมีความรับผิดชอบ
2. พึงปฏิบัติหน้าที่อย่างเปิดเผย โปร่งใส พร้อมให้ตรวจสอบ
3. พึงให้บริการด้วยความเสมอภาค สะดวก รวดเร็ว มีอัธยาศัยไมตรี โดยยึดประโยชน์ของประชาชนเป็นหลัก
4. พึงปฏิบัติหน้าที่โดยยึดผลสัมฤทธิ์ของงานอย่างคุ้มค่า
5. พึงพัฒนาทักษะ ความรู้ ความสามารถ และตนเองให้ทันสมัยอยู่เสมอ

ภาคผนวก

แบบขออนุมัติเปลี่ยนแปลงเกี่ยวกับตำแหน่งพนักงานส่วนตำบล ลูกจ้างและพนักงานจ้าง ประจำปีงบประมาณ 2558-2560
องค์การบริหารส่วนตำบลท่าตลาด อำเภอวารินชำราบ จังหวัดอุบลราชธานี

ลำดับที่	ส่วนราชการงาน	ตำแหน่งและ เลขที่ตำแหน่ง	จำนวน	เหตุผลและ ความจำเป็น	อัตราตำแหน่งพนักงานของ อบต.			จำนวนลูกจ้าง		ตำแหน่งนี้อยู่ ในแผนอัตรา กำลัง 3 ปี หรือไม่ (11)	ความเห็น ก.อบต. (12)
					ของอบต. (ที่มี/ว่าง) (6)	ของส่วนราชการ นี้ (ที่มี/ที่ว่าง) (7)	ของงานนี้ (ที่มี/ที่ว่าง) (8)	ของส่วนราชการนี้ (ประจำ/ชั่วคราว) (9)	ของงานนี้ (ประจำ/ชั่วคราว) (10)		
1	สำนักงานปลัด งานบริหารงานทั่วไป	พนักงานจ้างตามภารกิจ ตำแหน่ง ผู้ช่วยบุคลากร	1	เพื่อรองรับงานด้านการบริหารงานบุคคล ซึ่งมี ปริมาณงานด้านต่างๆ เพิ่มขึ้น เช่น ดำเนินการเกี่ยวกับการจัดสอบ การบรรจุ แต่งตั้งและอื่น ๆ ที่เกี่ยวกับงานบุคคล การ สรรหา ขออนุมัติเกี่ยวกับงานบุคคลให้เป็นไป ตามกฎหมาย กฎ ระเบียบ ข้อบังคับ ดำเนิน เรื่องการขอรับบำเหน็จบำนาญและเงินทดแทน จัดทำแก้ไข เปลี่ยนแปลงบัญชีขอถือจ่าย เงินเดือนขององค์การบริหารส่วนตำบล และ ดำเนินการด้านงานบุคลากรทางการศึกษา	18/1	7/1	-/-	-/8	-/-	กำหนดใหม่ใน แผนอัตรากำลัง 3 ปี 2558-2560	

(ลงชื่อ) นายอัสวีชัย อยู่สุข
(นายอัสวีชัย อยู่สุข)
ปลัดองค์การบริหารส่วนตำบลท่าตลาด

(ลงชื่อ) นายคำสอน วงศ์คำเหล่า
(นายคำสอน วงศ์คำเหล่า)
นายกองค์การบริหารส่วนตำบลท่าตลาด

แบบขออนุมัติเปลี่ยนแปลงเกี่ยวกับตำแหน่งพนักงานส่วนตำบลและลูกจ้าง/พนักงานจ้าง ประจำปีงบประมาณ 2558-2560
องค์การบริหารส่วนตำบลท่าลาด อำเภอวารินชำราบ จังหวัดอุบลราชธานี

ลำดับที่ (1)	ส่วนราชการงาน (2)	ตำแหน่งและ เลขที่ตำแหน่ง (3)	ขออนุมัติ (4)	เป็นตำแหน่งและ เลขที่ตำแหน่ง (5)	ส่วนราชการ (6)	เหตุผลและ ความจำเป็น (7)	ตำแหน่งนี้อยู่ในแผน อัตรากำลัง 3 ปี หรือไม่ (8)	ความเห็น ก.อบต. (9)
1	สำนักงานปลัด งานบริหารงานทั่วไป	พนักงานจ้าง ตามภารกิจ ตำแหน่ง ผู้ช่วย บุคลากร	กำหนดตำแหน่งใหม่	ตำแหน่ง ผู้ช่วยบุคลากร	สำนักงานปลัด งานบริหารงานทั่วไป	เพื่อรองรับงานด้านการบริหารงานบุคคล ซึ่งมีปริมาณงานด้านต่างๆ เพิ่มขึ้น เช่น ดำเนินการเกี่ยวกับการจัดสอบ การ บรรจุแต่งตั้งและอื่น ๆ ที่เกี่ยวกับงาน บุคคล การสรรหา ขออนุมัติเกี่ยวกับ งานบุคคลให้เป็นไปตามกฎหมาย กฎ ระเบียบ ข้อบังคับ ดำเนินเรื่องการ ขอรับบำเหน็จบำนาญและเงินทดแทน จัดทำแก้ไข เปลี่ยนแปลงบัญชีขอถือ จ่ายเงินเดือนขององค์การบริหารส่วน ตำบล และดำเนินการด้านงาน บุคลากรทางการศึกษา	กำหนดตำแหน่งใหม่ใน แผนอัตรากำลัง 3 ปี 2558-2560	

(ลงชื่อ) นายอัสวัชชัย อยู่สุข
(นายอัสวัชชัย อยู่สุข)
ปลัดองค์การบริหารส่วนตำบลท่าลาด

(ลงชื่อ) นายคำสอน วงศ์คำเหลา
(นายคำสอน วงศ์คำเหลา)
นายกองค์การบริหารส่วนตำบลท่าลาด

กรอบตำแหน่งของงานที่ขออนุมัติและเปลี่ยนแปลงเกี่ยวกับตำแหน่ง
องค์การบริหารส่วนตำบลท่าลาด

1) ส่วนราชการ องค์การบริหารส่วนตำบลท่าลาด มีกรอบตำแหน่งดังนี้

ลำดับที่	เลขที่ตำแหน่ง	ชื่อตำแหน่ง (1)	ว่าง/ไม่ว่าง	ขออนุมัติ (2)	จำนวน	หมายเหตุ
1	00-0101-001	ปลัดองค์การบริหารส่วนตำบล	ไม่ว่าง	-	1	
2	00-0101-002	รองปลัดองค์การบริหารส่วนตำบล	ไม่ว่าง	-	1	

2) ส่วนราชการ สำนักงานปลัด งาน บริหารงานทั่วไป มีกรอบตำแหน่ง ดังนี้

ลำดับที่	เลขที่ตำแหน่ง	ชื่อตำแหน่ง (1)	ว่าง/ไม่ว่าง	ขออนุมัติ (2)	จำนวน	หมายเหตุ
1	01-0102-001	นักบริหารงานทั่วไป (หัวหน้าสำนักปลัด)	ว่าง	-	1	
2	01-0201-001	จนท.วิเคราะห์นโยบายและแผน	ไม่ว่าง	-	1	
3	01-0704-001	นักพัฒนาชุมชน	ไม่ว่าง	-	1	
4	01-0208-001	บุคลากร	ไม่ว่าง	-	1	
5	01-0212-001	จพง.ธุรการ	ไม่ว่าง	-	1	
6	01-0222-001	จพง.ป้องกันและบรรเทาสาธารณภัย	ไม่ว่าง	-	1	
		พนักงานจ้างตามภารกิจ ตำแหน่งผู้ช่วยบุคลากร		กำหนดตำแหน่งใหม่	1	
		พนักงานจ้างทั่วไป ตำแหน่งคนงานทั่วไป	ไม่ว่าง	-	9	

(ลงชื่อ) นายอัสวัชชัย อยู่สุข ผู้กรอกข้อมูล
(นายอัสวัชชัย อยู่สุข)
ปลัดองค์การบริหารส่วนตำบลท่าลาด

บัญชีแสดงรายจ่ายหมวดเงินเดือน ค่าจ้างและประโยชน์ตอบแทนอื่นต่องบประมาณรายจ่าย ประจำปีงบประมาณ 2558
องค์การบริหารส่วนตำบลท่าลาด อำเภอวารินชำราบ จังหวัดอุบลราชธานี

รายจ่ายประจำปี		รายจ่าย		รายจ่ายหมวดเงินเดือนและค่าจ้าง									หมายเหตุ
(1) ก่อนปัจจุบัน 1 ปี (บาท)	(2) ปัจจุบัน (บาท)	(3) จำนวนเงิน ที่เพิ่ม (บาท)	(4) คิดเป็น ร้อยละ	(5) รายจ่ายหมวดเงินเดือน พนักงานส่วนตำบล (บาท)	(6) คิดเป็น ร้อยละ	(7) รายจ่ายหมวด ค่าจ้างประจำ (บาท)	(8) คิดเป็น ร้อยละ	(9) รายจ่ายหมวด ค่าจ้างชั่วคราว (บาท)	(10) คิดเป็น ร้อยละ	(11) รายจ่ายประโยชน์ ตอบแทนอื่น (บาท)	(12) รวมรายจ่ายหมวด เงินเดือน ค่าจ้าง และประโยชน์ ตอบแทนอื่น (บาท)	(13) คิดเป็น ร้อยละ	
26,518,700	26,604,200	85,500	0.32	6,743,580	25.35	0	0	1,692,000	6.36	750,000	9,185,580	34.53	

(ลงชื่อ) นายอัสวัชชัย อยู่สุข ผู้กรอกข้อมูล
(นายอัสวัชชัย อยู่สุข)
ปลัดองค์การบริหารส่วนตำบลท่าลาด

บัญชีแสดงการคำนวณจำนวนอัตรากำลังในการขออนุมัติเปลี่ยนแปลง
 เกี่ยวกับการกำหนดตำแหน่งใหม่ พนักงานจ้างตามภารกิจ ตำแหน่ง ผู้ช่วยบุคลากร

ลำดับที่ (1)	ลักษณะงานที่ปฏิบัติ (2)	เวลาที่ใช้ต่อราย (นาทิต) (3)	ปริมาณงาน (ต่อปี) (4)	เวลาทั้งหมดต่อปี (นาทิต) (5) = (3)x(4)	จำนวนตำแหน่งที่ต้องการ (6)= (5)/82,800
1	ตำแหน่งผู้ช่วยบุคลากร (สำนักปลัด) ปฏิบัติงานที่ยากพอสมควรเกี่ยวกับงานบุคคลขององค์การบริหารส่วนตำบลโดยปฏิบัติหน้าที่ ดังนี้ เช่น ดำเนินการเกี่ยวกับการจัดสอบ ดำเนินการออกคำสั่งเกี่ยวกับการบรรจุแต่งตั้งและอื่น ๆ ที่เกี่ยวกับงานบุคคล ติดต่อประสานงานกับหน่วยงานที่เกี่ยวข้อง รวบรวม ศึกษา วิเคราะห์ปัญหาในการสรรหาและพัฒนาบุคคล รวบรวมรายละเอียดข้อมูลเพื่อชี้แจงเหตุผลในการดำเนินการเรื่องขออนุมัติเกี่ยวกับงานบุคคลให้เป็นไปตามกฎหมาย กฎ ระเบียบ ข้อบังคับ ดำเนินเรื่องการขอรับบำเหน็จบำนาญและเงินทดแทน จัดทำแก้ไข เปลี่ยนแปลงบัญชีชื้อถือจ่ายเงินเดือนขององค์การบริหารส่วน และบุคลากรทางการศึกษา	90	2,482/ปี	223,380/ปี	2.69
รวม					(7) 2.69

(ลงชื่อ) นายอัสวัชชัย อยู่สุข ผู้กรอกข้อมูล
 (นายอัสวัชชัย อยู่สุข)
 ปลัดองค์การบริหารส่วนตำบลท่าลาด

แสดงปริมาณงานย้อนหลัง 3 ปี เพื่อขออนุมัติ (1)
กำหนดตำแหน่งใหม่ พนักงานจ้างตามภารกิจ ตำแหน่ง ผู้ช่วยบุคลากร

ลำดับที่	ลักษณะงานที่ปฏิบัติ (2)	ปีงบประมาณ			หมายเหตุ (5)-(3)x100/(3)
		ก่อน 3 ปี (3)	ก่อน 2 ปี (4)	ก่อน 1 ปี (5)	
1	ตำแหน่งผู้ช่วยบุคลากร (สำนักปลัด) ปฏิบัติงานที่ยากพอสมควรเกี่ยวกับงานบุคคลขององค์การบริหารส่วนตำบลโดยปฏิบัติหน้าที่อย่างใดอย่างหนึ่งหรือหลายอย่าง เช่น ดำเนินการเกี่ยวกับการจัดสอบ ดำเนินการออกคำสั่งเกี่ยวกับการบรรจุแต่งตั้งและอื่น ๆ ที่เกี่ยวกับงานบุคคล ติดต่อประสานงานกับหน่วยงานที่เกี่ยวข้อง รวบรวม ศึกษา วิเคราะห์ปัญหาในการสรรหาและพัฒนาบุคคล รวบรวมรายละเอียดข้อมูลเพื่อชี้แจงเหตุผลในการดำเนินการเรื่องขออนุมัติเกี่ยวกับงานบุคคลให้เป็นไปตามกฎหมาย กฎ ระเบียบ ข้อบังคับ ดำเนินเรื่องการขอรับบำเหน็จบำนาญและเงินทดแทน จัดทำแก้ไขเปลี่ยนแปลงบัญชีข้อถือจ่ายเงินเดือนขององค์การบริหารส่วนตำบล และบุคลากรทางการศึกษา	2,120	2,482	3,580	68.87
	รวม				68.87

(ลงชื่อ) นายอัสวัชชัย อยู่สุข ผู้กรอกข้อมูล
 (นายอัสวัชชัย อยู่สุข)
 ปลัดองค์การบริหารส่วนตำบลท่าลาด

แบบขออนุมัติเปลี่ยนแปลงเกี่ยวกับตำแหน่งพนักงานส่วนตำบล ลูกจ้างและพนักงานจ้าง ประจำปีงบประมาณ 2558-2560

องค์การบริหารส่วนตำบลท่าลาด อำเภอวารินชำราบ จังหวัดอุบลราชธานี

ลำดับที่	ส่วนราชการงาน	ตำแหน่งและเลขที่ตำแหน่ง	จำนวน	เหตุผลและความจำเป็น	อัตราตำแหน่งพนักงานของ อบต.			จำนวนลูกจ้าง		ตำแหน่งนี้อยู่ในแผนอัตรากำลัง 3 ปีหรือไม่	ความเห็น ก.อบต.
					ของอบต. (ที่มี/ว่าง)	ของส่วนราชการนี้ (ที่มี/ที่ว่าง)	ของงานนี้ (ที่มี/ที่ว่าง)	ของส่วนราชการนี้ (ประจำ/ชั่วคราว)	ของงานนี้ (ประจำ/ชั่วคราว)		
(1)	(2)	(3)	(4)	(5)	(6)	(7)	(8)	(9)	(10)	(11)	(12)
2	สำนักงานปลัดงานบริหารงานทั่วไป	พนักงานจ้างตามภารกิจ ตำแหน่ง ผู้ช่วย จันท.วิเคราะห์	1	เพื่อรองรับงานเกี่ยวกับการวิเคราะห์นโยบายและแผนซึ่งมีปริมาณงานเพิ่มมากขึ้น ทำหน้าที่ช่วยศึกษาวิเคราะห์วิจัย ประสานแผน ประมวลแผน เพื่อเสนอแนะประกอบการกำหนดนโยบาย ช่วยการจัดทำแผนหรือโครงการทางเศรษฐกิจ สังคม การเมือง การบริหาร หรือความมั่นคงของประเทศ ภายใต้การกำกับตรวจสอบโดยใกล้ชิด	18/1	7/1	-/-	-/9	-/-	กำหนดใหม่ในแผนอัตรากำลัง 3 ปี 2558-2560	

ลงชื่อ) นายอัสวัชชัย อยู่สุข
(นายอัสวัชชัย อยู่สุข)
ปลัดองค์การบริหารส่วนตำบลท่าลาด

(ลงชื่อ) นายคำสอน วงศ์คำเหลา
(นายคำสอน วงศ์คำเหลา)
นายกองค์การบริหารส่วนตำบลท่าลาด

แบบขออนุมัติเปลี่ยนแปลงเกี่ยวกับตำแหน่งพนักงานส่วนตำบลและลูกจ้าง/พนักงานจ้าง ประจำปีงบประมาณ 2558-2560
องค์การบริหารส่วนตำบลท่าลาด อำเภวารินชำราบ จังหวัดอุบลราชธานี

ลำดับที่ (1)	ส่วนราชการงาน (2)	ตำแหน่งและ เลขที่ตำแหน่ง (3)	ขออนุมัติ (4)	เป็นตำแหน่งและ เลขที่ตำแหน่ง (5)	ส่วนราชการ (6)	เหตุผลและ ความจำเป็น (7)	ตำแหน่งนี้อยู่ในแผน อัตรากำลัง 3 ปี หรือไม่ (8)	ความเห็น ก.อบต. (9)
2	สำนักงานปลัด งานบริหารงานทั่วไป	พนักงานจ้าง ตามภารกิจ ตำแหน่ง ผู้ช่วย จนท.วิเคราะห์ฯ	กำหนดตำแหน่งใหม่	ตำแหน่ง ผู้ช่วยเจ้าหน้าที่ วิเคราะห์นโยบายและแผน	สำนักงานปลัด งานบริหารงานทั่วไป	เพื่อรองรับงานเกี่ยวกับการวิเคราะห์ นโยบายและแผนซึ่งมีปริมาณงานเพิ่ม มากขึ้น ทำหน้าที่ช่วยศึกษาวิเคราะห์ วิจัย ประสานแผน ประมวลแผน เพื่อ เสนอแนะประกอบการกำหนดนโยบาย ช่วยการจัดทำแผนหรือโครงการทาง เศรษฐกิจ สังคม การเมือง การบริหาร หรือความมั่นคงของประเทศ ภายใต้การ กำกับตรวจสอบโดยใกล้ชิด	กำหนดตำแหน่งใหม่ใน แผนอัตรากำลัง 3 ปี 2558-2560	

ลงชื่อ) นายอัสวีชัย อยู่สุข
(นายอัสวีชัย อยู่สุข)
ปลัดองค์การบริหารส่วนตำบลท่าลาด

(ลงชื่อ) นายคำสอน วงศ์คำเหลา
(นายคำสอน วงศ์คำเหลา)
นายกองค์การบริหารส่วนตำบลท่าลาด

กรอบตำแหน่งของงานที่ขออนุมัติและเปลี่ยนแปลงเกี่ยวกับตำแหน่ง

องค์การบริหารส่วนตำบลท่าลาด

1) ส่วนราชการ องค์การบริหารส่วนตำบลท่าลาด มีกรอบตำแหน่งดังนี้

ลำดับที่	เลขที่ตำแหน่ง	ชื่อตำแหน่ง (1)	ว่าง/ไม่ว่าง	ขออนุมัติ (2)	จำนวน	หมายเหตุ
1	00-0101-001	ปลัดองค์การบริหารส่วนตำบล	ไม่ว่าง	-	1	
2	00-0101-002	รองปลัดองค์การบริหารส่วนตำบล	ไม่ว่าง	-	1	

2) ส่วนราชการ สำนักงานปลัด งาน บริหารงานทั่วไป มีกรอบตำแหน่ง ดังนี้

ลำดับที่	เลขที่ตำแหน่ง	ชื่อตำแหน่ง (1)	ว่าง/ไม่ว่าง	ขออนุมัติ (2)	จำนวน	หมายเหตุ
1	01-0102-001	นักบริหารงานทั่วไป (หัวหน้าสำนักปลัด)	ว่าง	-	1	
2	01-0201-001	จนท.วิเคราะห์นโยบายและแผน	ไม่ว่าง	-	1	
3	01-0704-001	นักพัฒนาชุมชน	ไม่ว่าง	-	1	
4	01-0208-001	บุคลากร	ไม่ว่าง	-	1	
5	01-0212-001	จพง.ธุรการ	ไม่ว่าง	-	1	
6	01-0222-001	จพง.ป้องกันและบรรเทาสาธารณภัย	ไม่ว่าง	-	1	
		พนักงานจ้างตามภารกิจ ตำแหน่งผู้ช่วยเจ้าหน้าที่วิเคราะห์ฯ		กำหนดตำแหน่งใหม่	1	
		พนักงานจ้างทั่วไป ตำแหน่งคนงานทั่วไป	ไม่ว่าง	-	9	

((ลงชื่อ) นายอัสวัชชัย อยู่สุข ผู้กรอกข้อมูล
(นายอัสวัชชัย อยู่สุข)
ปลัดองค์การบริหารส่วนตำบลท่าลาด

บัญชีแสดงรายจ่ายหมวดเงินเดือน ค่าจ้างและประโยชน์ตอบแทนอื่นต่องบประมาณรายจ่าย ประจำปีงบประมาณ 2558
องค์การบริหารส่วนตำบลท่าลาด อำเภอวารินชำราบ จังหวัดอุบลราชธานี

รายจ่ายประจำปี		รายจ่าย		รายจ่ายหมวดเงินเดือนและค่าจ้าง									หมายเหตุ
(1) ก่อนปัจจุบัน 1 ปี (บาท)	(2) ปัจจุบัน (บาท)	(3) จำนวนเงิน ที่เพิ่ม (บาท)	(4) คิดเป็น ร้อยละ	(5) รายจ่ายหมวดเงินเดือน พนักงานส่วนตำบล (บาท)	(6) คิดเป็น ร้อยละ	(7) รายจ่ายหมวด ค่าจ้างประจำ (บาท)	(8) คิดเป็น ร้อยละ	(9) รายจ่ายหมวด ค่าจ้างชั่วคราว (บาท)	(10) คิดเป็น ร้อยละ	(11) รายจ่ายประโยชน์ ตอบแทนอื่น (บาท)	(12) รวมรายจ่ายหมวด เงินเดือน ค่าจ้าง และประโยชน์ ตอบแทนอื่น (บาท)	(13) คิดเป็น ร้อยละ	
26,518,700	26,604,200	85,500	0.32	6,743,580	25.35	0	0	1,692,000	6.36	750,000	9,185,580	34.53	

(ลงชื่อ) นายอัสวัชชัย อยู่สุข ผู้กรอกข้อมูล
(นายอัสวัชชัย อยู่สุข)
ปลัดองค์การบริหารส่วนตำบลท่าลาด

บัญชีแสดงการคำนวณจำนวนอัตรากำลังในการขออนุมัติเปลี่ยนแปลง
 เกี่ยวกับการกำหนดตำแหน่งใหม่ พนักงานจ้างตามภารกิจ ตำแหน่ง ผู้ช่วยเจ้าหน้าที่วิเคราะห์นโยบายและแผน

ลำดับที่ (1)	ลักษณะงานที่ปฏิบัติ (2)	เวลาที่ใช้ต่อราย (นาท) (3)	ปริมาณงาน (ต่อปี) (4)	เวลาทั้งหมดต่อปี (นาท) (5) = (3)x(4)	จำนวนตำแหน่งที่ต้องการ (6)= (5)/82,800
2	ตำแหน่ง ผู้ช่วยเจ้าหน้าที่วิเคราะห์นโยบายและแผน (สำนักปลัด) เพื่อรองรับงานเกี่ยวกับการวิเคราะห์นโยบายและแผนซึ่งมีปริมาณงานเพิ่มมากขึ้น ทำหน้าที่ช่วยศึกษาวิเคราะห์ วิจัย ประสานแผน ประมวลแผน เพื่อเสนอแนะ ประกอบการกำหนดนโยบาย ช่วยการจัดทำแผนหรือโครงการทางเศรษฐกิจ สังคม การเมือง การบริหารหรือความมั่นคงของประเทศ ภายใต้การกำกับตรวจสอบโดยใกล้ชิด	50	3,285/ปี	164,250/ปี	1.98
รวม					(7) 1.98

(ลงชื่อ) นายอัสวัชชัย อยู่สุข ผู้กรอกข้อมูล
 (นายอัสวัชชัย อยู่สุข)
 ปลัดองค์การบริหารส่วนตำบลท่าลาด

แสดงปริมาณงานย้อนหลัง 3 ปี เพื่อขออนุมัติ (1)
กำหนดตำแหน่งใหม่ พนักงานจ้างตามภารกิจ ตำแหน่ง ผู้ช่วยเจ้าหน้าที่วิเคราะห์นโยบายและแผน

ลำดับที่	ลักษณะงานที่ปฏิบัติ (2)	ปีงบประมาณ			หมายเหตุ (5)-(3)x100/(3)
		ก่อน 3 ปี (3)	ก่อน 2 ปี (4)	ก่อน 1 ปี (5)	
2	ตำแหน่งผู้ช่วยเจ้าหน้าที่วิเคราะห์นโยบายและแผน (สำนักปลัด) ปฏิบัติงานการวิเคราะห์นโยบายและแผนซึ่งมีปริมาณงานเพิ่มมากขึ้น ทำหน้าที่ช่วยศึกษาวิเคราะห์ วิจัย ประสานแผน ประมวลแผน เพื่อเสนอแนะประกอบการกำหนดนโยบาย ช่วยการจัดทำแผนหรือโครงการทางเศรษฐกิจ สังคม การเมือง การบริหารหรือความมั่นคงของประเทศ ภายใต้การกำกับตรวจสอบโดยใกล้ชิด	1,950	2,520	3,285	68.46
	รวม				68.46

(ลงชื่อ) นายอัสวัชชัย อยู่สุข ผู้กรอกข้อมูล
(นายอัสวัชชัย อยู่สุข)
ปลัดองค์การบริหารส่วนตำบลท่าลาด

แบบขออนุมัติเปลี่ยนแปลงเกี่ยวกับตำแหน่งพนักงานส่วนตำบล ลูกจ้างและพนักงานจ้าง ประจำปีงบประมาณ 2558-2560

องค์การบริหารส่วนตำบลท่าลาด อำเภอวารินชำราบ จังหวัดอุบลราชธานี

ลำดับที่	ส่วนราชการงาน	ตำแหน่งและ เลขที่ตำแหน่ง	จำนวน	เหตุผลและ ความจำเป็น	อัตราตำแหน่งพนักงานของ อบต.			จำนวนลูกจ้าง		ตำแหน่งนี้อยู่ ในแผนอัตรา กำลัง 3 ปี หรือไม่	ความเห็น ก.อบต.
					ของอบต. (ที่มี/ว่าง)	ของส่วน ราชการนี้ (ที่มี/ที่ว่าง)	ของงานนี้ (ที่มี/ที่ว่าง)	ของส่วนราชการนี้ (ประจำ/ชั่วคราว)	ของงานนี้ (ประจำ/ชั่วคราว)		
(1)	(2)	(3)	(4)	(5)	(6)	(7)	(8)	(9)	(10)	(11)	(12)
3	กองคลังงานด้านการ จัดเก็บรายได้	พนักงานจ้างตาม ภารกิจ ตำแหน่ง ผช. นักวิชาการจัดเก็บ รายได้	1	เพื่อรองรับงานด้านการจัดเก็บรายได้ ซึ่ง อบต.ท่าลาด มีปริมาณงานต่างๆ เพิ่มขึ้น เช่น พิจารณาคำร้อง หรือ เรื่องราวอื่นๆ ในการจัดเก็บภาษีอากร ซึ่งได้แก่ ภาษีโรงเรือนและที่ดิน ภาษี บำรุงท้องที่ ภาษีป้าย ค่าธรรมเนียม ใบอนุญาตต่างๆที่เพิ่มขึ้น	18/1	4/-	-/-	-/1	-/-	กำหนดใหม่ใน แผนอัตรากำลัง 3 ปี 2558-2560	

ลงชื่อ) นายอัสวัชชัย อยู่สุข
(นายอัสวัชชัย อยู่สุข)
ปลัดองค์การบริหารส่วนตำบลท่าลาด

(ลงชื่อ) นายคำสอน วงศ์คำเหลา
(นายคำสอน วงศ์คำเหลา)
นายกองค์การบริหารส่วนตำบลท่าลาด

แบบขออนุมัติเปลี่ยนแปลงเกี่ยวกับตำแหน่งพนักงานส่วนตำบลและลูกจ้าง/พนักงานจ้าง ประจำปีงบประมาณ 2558-2560
องค์การบริหารส่วนตำบลท่าลาด อำเภวารินชำราบ จังหวัดอุบลราชธานี

ลำดับที่ (1)	ส่วนราชการงาน (2)	ตำแหน่งและ เลขที่ตำแหน่ง (3)	ขออนุมัติ (4)	เป็นตำแหน่งและ เลขที่ตำแหน่ง (5)	ส่วนราชการ (6)	เหตุผลและ ความจำเป็น (7)	ตำแหน่งนี้อยู่ในแผน อัตรากำลัง 3 ปี หรือไม่ (8)	ความเห็น ก.อบต. (9)
3	กองคลัง งานด้านการจัดเก็บ รายได้	-	กำหนดตำแหน่งใหม่	ผู้ช่วยนักวิชาการจัดเก็บ รายได้	กองคลัง งานด้านการจัดเก็บ รายได้	เพื่อรองรับงานด้านการจัดเก็บรายได้ ซึ่ง อบต.ท่าลาด มีปริมาณงานต่างๆ เพิ่มขึ้น เช่น พิจารณาค่าธรรมเนียม เรื่องราวอื่นๆ ในการจัดเก็บภาษีอากร ซึ่งได้แก่ ภาษีโรงเรือนและที่ดิน ภาษี บำรุงท้องที่ ภาษีป้าย ค่าธรรมเนียม ใบอนุญาตต่างๆที่เพิ่มขึ้น และในงานนี้ มีเจ้าหน้าที่ ที่รับผิดชอบจำนวน 1 คน ทำให้การบริการประชาชนเกิดความ ล่าช้า จึงมีความจำเป็นต้องเพิ่มบุคลากร ในงานด้านนี้	กำหนดตำแหน่งใหม่ใน แผนอัตรากำลัง 3 ปี 2558-2560	

(ลงชื่อ)นายอัสวีชัย อยู่สุข
(นายอัสวีชัย อยู่สุข)
ปลัดองค์การบริหารส่วนตำบลท่าลาด

(ลงชื่อ)นายคำสอน วงศ์คำเหลา
(นายคำสอน วงศ์คำเหลา)
นายกองค์การบริหารส่วนตำบลท่าลาด

กรอบตำแหน่งของงานที่ขออนุมัติและเปลี่ยนแปลงเกี่ยวกับตำแหน่ง
องค์การบริหารส่วนตำบลท่าลาด

1) ส่วนราชการ องค์การบริหารส่วนตำบลท่าลาด มีกรอบตำแหน่งดังนี้

ลำดับที่	เลขที่ตำแหน่ง	ชื่อตำแหน่ง (1)	ว่าง/ไม่ว่าง	ขออนุมัติ (2)	จำนวน	หมายเหตุ
1	00-0101-001	ปลัดองค์การบริหารส่วนตำบล	ไม่ว่าง	-	1	
2	00-0101-002	รองปลัดองค์การบริหารส่วนตำบล	ไม่ว่าง	-	1	

2) ส่วนราชการ กองคลัง งาน บริหารงานคลัง มีกรอบตำแหน่ง ดังนี้

ลำดับที่	เลขที่ตำแหน่ง	ชื่อตำแหน่ง (1)	ว่าง/ไม่ว่าง	ขออนุมัติ (2)	จำนวน	หมายเหตุ
1	04-0103-001	นักบริหารงานคลัง 7 (ผู้อำนวยการกองคลัง)	ไม่ว่าง	-	1	
2	04-0306-001	จพง.การเงินและบัญชี	ไม่ว่าง	-	1	
3	04-0310-001	นักวิชาการจัดเก็บรายได้	ไม่ว่าง	-	1	
4	04-0312-001	จนท.พัสดุ	ไม่ว่าง	-	1	
		<u>พนักงานจ้างตามภารกิจ</u> ผู้ช่วยนักวิชาการจัดเก็บรายได้		กำหนดตำแหน่งใหม่	1	-ขอกำหนด ตำแหน่ง ใหม่ในแผน อัตรากำลัง ฯ 2558- 2560

(ลงชื่อ) นายอัสวัชชัย อยู่สุข ผู้กรอกข้อมูล
(นายอัสวัชชัย อยู่สุข)
ปลัดองค์การบริหารส่วนตำบลท่าลาด

บัญชีแสดงรายจ่ายหมวดเงินเดือน ค่าจ้างและประโยชน์ตอบแทนอื่นต้องงบประมาณรายจ่าย ประจำปีงบประมาณ 2558
องค์การบริหารส่วนตำบลท่าลาด อำเภอวารินชำราบ จังหวัดอุบลราชธานี

รายจ่ายประจำปี		รายจ่าย		รายจ่ายหมวดเงินเดือนและค่าจ้าง									หมายเหตุ
(1) ก่อนปัจจุบัน 1 ปี (บาท)	(2) ปัจจุบัน (บาท)	(3) จำนวนเงิน ที่เพิ่ม (บาท)	(4) คิดเป็น ร้อยละ	(5) รายจ่ายหมวดเงินเดือน พนักงานส่วนตำบล (บาท)	(6) คิดเป็น ร้อยละ	(7) รายจ่ายหมวด ค่าจ้างประจำ (บาท)	(8) คิดเป็น ร้อยละ	(9) รายจ่ายหมวด ค่าจ้างชั่วคราว (บาท)	(10) คิดเป็น ร้อยละ	(11) รายจ่ายประโยชน์ ตอบแทนอื่น (บาท)	(12) รวมรายจ่ายหมวด เงินเดือน ค่าจ้าง และประโยชน์ ตอบแทนอื่น (บาท)	(13) คิดเป็น ร้อยละ	
26,518,700	26,604,200	85,500	0.32	6,743,580	25.35	0	0	1,692,000	6.36	750,000	9,185,580	34.53	

(ลงชื่อ) นายอัสวัชชัย อยู่สุข ผู้กรอกข้อมูล
(นายอัสวัชชัย อยู่สุข)
ปลัดองค์การบริหารส่วนตำบลท่าลาด

บัญชีแสดงการคำนวณจำนวนอัตรากำลังในการขออนุมัติเปลี่ยนแปลง
เกี่ยวกับการกำหนดตำแหน่งใหม่ พนักงานจ้างตามภารกิจ ตำแหน่งผู้ช่วยนักวิชาการจัดเก็บรายได้

ลำดับที่ (1)	ลักษณะงานที่ปฏิบัติ (2)	เวลาที่ใช้ต่อราย (นาที) (3)	ปริมาณงาน (ต่อปี) (4)	เวลาทั้งหมดต่อปี (นาที) (5) = (3)x(4)	จำนวนตำแหน่งที่ต้องการ (6)= (5)/82,800
3	งานจัดเก็บภาษีบำรุงท้องที่ งานจัดเก็บภาษีโรงเรือนและที่ดิน งานจัดเก็บภาษีป้าย งานจัดเก็บภาษีนอกสถานที่ งานขออนุญาตใช้น้ำประปา งานขออนุญาตประกอบกิจการที่เป็น อันตรายต่อสุขภาพ งานขออนุญาตจดทะเบียนพาณิชย์	55	3,150	173,250	2.09
รวม					(7) 2.09

(ลงชื่อ) นายอัสวัชชัย อยู่สุข ผู้กรอกข้อมูล
(นายอัสวัชชัย อยู่สุข)
ปลัดองค์การบริหารส่วนตำบลท่าลาด

แสดงปริมาณงานย้อนหลัง 3 ปี เพื่อขออนุมัติ (1)
กำหนดตำแหน่งใหม่ พนักงานจ้างตามภารกิจ ตำแหน่ง ผู้ช่วยนักวิชาการจัดเก็บรายได้

ลำดับที่	ลักษณะงานที่ปฏิบัติ (2)	ปีงบประมาณ			หมายเหตุ (5)-(3)×100/(3)
		ก่อน 3 ปี (3)	ก่อน 2 ปี (4)	ก่อน 1 ปี (5)	
3	งานจัดเก็บภาษีบำรุงท้องที่ งานจัดเก็บภาษีโรงเรือนและที่ดิน งานจัดเก็บภาษีป้าย งานจัดเก็บภาษีนอกสถานที่ งานขออนุญาตใช้น้ำประปา งานขออนุญาตประกอบกิจการที่เป็นอันตรายต่อ สุขภาพ งานขออนุญาตจดทะเบียนพาณิชย์	1,780	1,931	3,150	76.97
	รวม				76.97

(ลงชื่อ) นายอัสวัชชัย อยู่สุข ผู้กรอกข้อมูล
(นายอัสวัชชัย อยู่สุข)
ปลัดองค์การบริหารส่วนตำบลท่าลาด

